

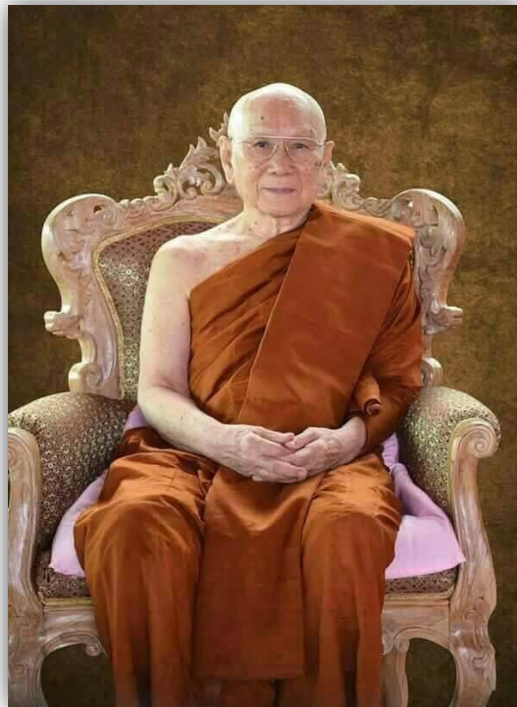


ข่าวแจ้งเวียน

ฉบับที่ 8/2560

สมเด็จพระสังฆราช ทรงอวยพรวันปีใหม่ไทย

วันที่ 14 เมษายน 2560 สมเด็จพระอริยวงศาคตญาณ (อมฺพรมหาเถร) สมเด็จพระสังฆราช สกลมหาสังฆปริณายก ทรงอวยพร เนื่องในวันปีใหม่ไทย



“ด้วยอำนาจแห่งกุศลทั้งหลายที่ท่านได้ทำตั้งแต่ต้นจนถึงปัจจุบัน และที่อาตมาภาพได้
บำเพ็ญไปแล้วแต่ต้นจนถึงปัจจุบันก็ดีขอน้อมกุศลแห่งความดีที่ได้กระทำมาแล้วอำนวยการ
ให้เป็นพรปีใหม่แบบไทยๆ โบราณของเราแต่ท่านทั้งหลาย จงประสบแต่ความสุขกายสบาย
ใจ ที่ท่านทั้งหลายประสงค์สิ่งหนึ่งสิ่งใดที่เป็นไปโดยชอบประกอบด้วยธรรมขอสิ่งนั้นจง
เป็นผลสัมฤทธิ์ตามประสงค์ทุกประการ”

คำอวยพรวันสงกรานต์



ฝ่ายฝึกอบรมและสื่ออิเล็กทรอนิกส์ ได้มีโอกาสเป็นตัวแทนสำนักฯ เข้ารดน้ำขอพรจากท่านอาจารย์บุปผชาติที่บ้านพัก ท่านอาจารย์ได้ฝากคำอวยพรเนื่องในวันสงกรานต์ สำหรับพวกเราชาวสำนักฯ ดังนี้

“ให้ทุกคนมีความสุข ประสบความสำเร็จ ในหน้าที่การงานและครอบครัว ้วยการใฝ่ยึดถือการทำความดี และนำแนวทางของในหลวง รัชกาลที่ 9 คือ ความเพียรและความกตัญญู มาเป็นสิ่งยึดเหนี่ยวในการดำเนินชีวิต”



ขอเชิญร่วมโครงการสัมมนาทิวทัศน์เดือนเมษายน 2560
เรื่อง “ทักษะการบริหารผลการประเมินสำหรับผู้บังคับบัญชา
วันพฤหัสบดีที่ 27 เมษายน 2560
ณ ห้อง 509 ชั้น 5 อาคารสำนักบริการคอมพิวเตอร์



กำหนดการ
โครงการสัมมนาทิวทัศน์ประจำเดือนเมษายน ๒๕๖๐
เรื่อง “ทักษะการบริหารผลการประเมินสำหรับผู้บังคับบัญชา”
วันพฤหัสบดีที่ ๒๗ เมษายน ๒๕๖๐
ณ ห้อง ๕๐๙ ชั้น ๕ อาคารสำนักบริการคอมพิวเตอร์

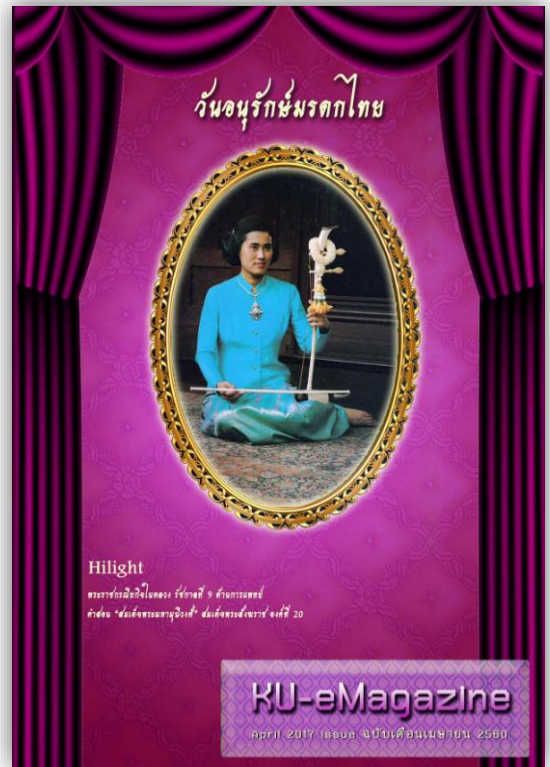
- เวลา ๐๙.๐๐ น. ลงทะเบียนผู้เข้าร่วมงาน ห้องประชุม ๕๐๙ ชั้น ๕
- เวลา ๐๙.๑๕ น. กล่าวเปิดโครงการสัมมนาทิวทัศน์ประจำเดือนเมษายน ๒๕๖๐
โดย.....รองศาสตราจารย์ประดนเดช นีละคุปต์
ผู้อำนวยการสำนักบริการคอมพิวเตอร์
- เวลา ๐๙.๓๐ น. ชี้แจงหลักเกณฑ์และวิธีการประเมินผลการปฏิบัติงานของพนักงาน มก. พ.ศ.๒๕๕๙
โดย.....อาจารย์เกียรติศักดิ์ ตันเจริญ
รักษาการแทนผู้ช่วยอธิการบดี และอาจารย์ประจำภาควิชา
เวชศาสตร์คลินิกสัตว์ใหญ่และสัตว์ป่า คณะสัตวแพทยศาสตร์
มหาวิทยาลัยเกษตรศาสตร์
- เวลา ๑๐.๓๐ น. พักรับประทานอาหารว่าง
- เวลา ๑๐.๔๕ น. การฝึกอบรมและฝึกปฏิบัติหัวข้อเรื่อง “ทักษะการบริหารผลการประเมินสำหรับผู้
บังคับบัญชา” (เฉพาะผู้บริหารตั้งแต่หัวหน้างานขึ้นไป)
โดย.....อาจารย์เกียรติศักดิ์ ตันเจริญ และทีมงาน
- เวลา ๑๒.๐๐ น. พักรับประทานอาหารกลางวัน
- เวลา ๑๓.๓๐ น. การฝึกอบรมและฝึกปฏิบัติหัวข้อเรื่อง “ทักษะการบริหารผลการประเมินสำหรับผู้
บังคับบัญชา” (ต่อ) (เฉพาะผู้บริหารตั้งแต่หัวหน้างานขึ้นไป)
โดย.....อาจารย์เกียรติศักดิ์ ตันเจริญ และทีมงาน
- เวลา ๑๔.๓๐ น. พักรับประทานอาหารว่าง
- เวลา ๑๔.๔๕ น. การฝึกอบรมและฝึกปฏิบัติหัวข้อเรื่อง “ทักษะการบริหารผลการประเมินสำหรับผู้
บังคับบัญชา” (ต่อ) (เฉพาะผู้บริหารตั้งแต่หัวหน้างานขึ้นไป)
โดย.....อาจารย์เกียรติศักดิ์ ตันเจริญ และทีมงาน
- เวลา ๑๖.๓๐ น. ถ้ำม – ตอบ

หมายเหตุ: ๑. ตั้งแต่เวลา ๑๐.๔๕ น. – ๑๖.๓๐ น. ผู้เข้าร่วมฝึกอบรมและฝึกปฏิบัติ ผู้บริหารตั้งแต่หัวหน้างานขึ้นไป
(ได้แก่ ผอ.,รอง ผอ., ผช.ผอ., หัวหน้าฝ่าย, รอง หน.ฝ่าย และหัวหน้างาน)
๒. กำหนดการอาจมีการเปลี่ยนแปลงได้ตามความเหมาะสม

ข่าวฝ่ายฝึกอบรมและสื่ออิเล็กทรอนิกส์

ขอเชิญทุกท่านเข้าชม KU eMagazine ฉบับเดือนเมษายน พ.ศ. 2560 ได้ที่เว็บไซต์ <https://ocs.ku.ac.th/ku-emagazine> โดยมีเรื่องต่าง ๆ ที่น่าสนใจดังนี้

1. วันอนุรักษ์มรดกไทย
2. บทบาทของมหาวิทยาลัยภายใต้เศรษฐกิจดิจิทัล (ตอนที่ 1)
3. วิดีทัศน์ชุดพิเศษ “ตามรอยพระยุคลบาทสู่ศาสตร์แห่งแผ่นดิน”
4. มหาวิทยาลัยเกษตรศาสตร์ได้รับการจัดอันดับให้เป็นอันดับ 3 ของประเทศไทย
5. แอปพลิเคชัน พืชตลกน้ำยุงลาย
6. แก๊สไฟล์ PDF ออนไลน์ง่าย ๆ ไม่ต้องลงโปรแกรม
7. พระราชกรณียกิจในหลวง รัชกาลที่ 9 ด้านการแพทย์
8. คำสอน “สมเด็จพระมหามุนีวงศ์ สมเด็จพระสังฆราช องค์ที่ 20”
9. เว็บไซต์สำนักพระราชวัง
10. เว็บไซต์มูลนิธิชัยพัฒนา
11. ผลิตภัณฑ์อาหารเข้ารัฐชาติพร้อมบริโภคไร้โซเดียม
12. NisitKU และ InsideKU อัปเดตใหม่
13. ครอบรู้เรื่อง “น้ำตาล” กินอย่างไรให้พอดี
14. หลักการทรงงานของพระบาทสมเด็จพระปรมินทรมหาภูมิพลอดุลยเดชฯ



ที่มา : คุณพงศกร



กำหนดปรับปรุงรักษาเครือข่ายนนทรี ประจำปี 2560

สำนักบริการคอมพิวเตอร์ กำหนดบำรุงรักษาเครือข่ายนนทรีและคอมพิวเตอร์แม่ข่าย ประจำปี 2560 ในวันเสาร์ที่ 22 เมษายน 2560 เวลา 8.30 – 17.30 น. เพื่อบำรุงรักษาเสถียรภาพและประสิทธิภาพของอุปกรณ์ โดยในช่วงดังกล่าว ผู้ใช้งานจะไม่สามารถใช้งานระบบเครือข่ายของมหาวิทยาลัยทั้งแบบมีสายและไร้สาย และไม่สามารถใช้งานระบบสารสนเทศของมหาวิทยาลัย อาทิ ระบบเมลเซิร์ฟเวอร์ (@ku.ac.th) ระบบบริการพื้นที่โฮมเพจ ระบบฐานข้อมูล และระบบสารสนเทศอื่น

**กำหนดการบำรุงรักษาเครือข่ายนนทรี
และคอมพิวเตอร์แม่ข่าย ประจำปี 2560
บางเขน และวิทยาเขต**



**วันเสาร์ที่ 22 เมษายน 2560
เวลา 8.30-17.30 น.**

ผลกระทบ: ไม่สามารถใช้งานเครือข่ายของมหาวิทยาลัย ทั้งแบบมีสายและไร้สายได้ และไม่สามารถใช้งานระบบสารสนเทศของมหาวิทยาลัยได้ อาทิ ระบบเมล (ku.ac.th) ระบบฐานข้อมูล ระบบบริการพื้นที่โฮมเพจ และระบบสารสนเทศอื่น*

สอบถามเพิ่มเติม: HELPDESK 0-2562-0951-6 ต่อ 622541-43
อีเมล. helpdesk@ku.ac.th

Created by **PR-OCS**

สำนักบริการคอมพิวเตอร์ มหาวิทยาลัยเกษตรศาสตร์
www.ocs.ku.ac.th | www.facebook.com/ocs.ku | Line@: @GQV5600M

ที่มา : ฝ่ายระบบคอมพิวเตอร์ฯ

ขอเชิญร่วมงานกีฬาบุคลากร มก. ปี 2560

มหาวิทยาลัยกำหนดจัดการแข่งขันกีฬาเพื่อสุขภาพของบุคลากรภายใน มก. ประจำปี 2560 ดังนี้

➤ การแบ่งสี

มี 4 สีได้แก่ สีชมพู สีม่วง สีฟ้า สีส้ม สำนักบริการคอมพิวเตอร์อยู่สีชมพูมีคณะวิศวะฯ เป็นผู้ประสานงานประจำปี

โครงการแข่งขันกีฬาเพื่อสุขภาพของบุคลากรภายในมหาวิทยาลัยเกษตรศาสตร์ ประจำปี 2560

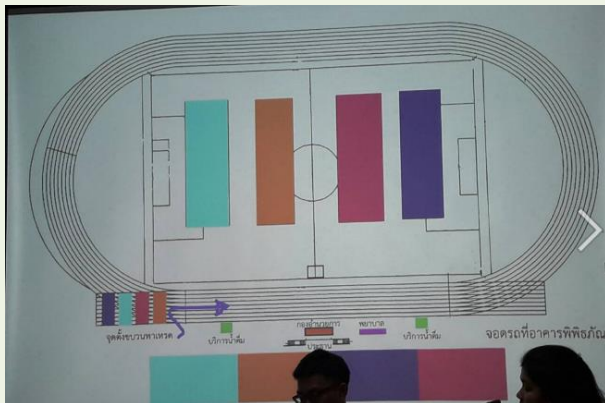
ลำดับ	สีชมพู	สีขา	สีฟ้า	สีส้ม
1	คณะวิศวกรรมศาสตร์(607)	สำนักงานอธิการบดี (1242)	คณะบริหารธุรกิจ (155)	คณะสัตวแพทยศาสตร์(825)
2	คณะเศรษฐศาสตร์(247)	คณะวิทยาศาสตร์(481)	คณะมนุษยศาสตร์(303)	คณะเกษตร(661)
3	คณะสังคมศาสตร์(195)	คณะสถาปัตยกรรมศาสตร์(93)	คณะอุตสาหกรรมเกษตร(212)	สำนักหอสมุด(117)
4	สถาบันวิจัยและพัฒนาแห่ง มก.(20)	สถาบันวิทยากรชั้นสูงแห่ง มก.(7)	คณะศึกษาศาสตร์ (699)	คณะเทคโนโลยีการสัตวแพทย์(56)
5	สำนักส่งเสริมและฝึกอบรม(79)		สำนักพิมพ์(4)	สถาบันค้นคว้าและพัฒนาผลิตผลทางการเกษตรและอุตสาหกรรมเกษตร(67)
6	คณะวนศาสตร์(188)		คณะประมง(235)	ศูนย์นานาชาติสิรินธรเพื่อการวิจัยพัฒนาและถ่ายทอดเทคโนโลยี(4)
7	คณะสัตวศาสตร์(63)		สำนักทะเบียนและประมวลผล(121)	
8	สถาบันค้นคว้าและพัฒนาผลิตภัณฑ์อาหาร (182)			วิทยาลัยการชลประทาน สถาบันสมทบ มก (13)
9	คณะสิ่งแวดล้อม(65)			
10	สำนักบริการคอมพิวเตอร์(76)			
รวม(คน)	1,722	1,823	1,729	1,742

หมายเหตุ : ที่มาของข้อมูล จำนวนบุคลากร จาก กองการเจ้าหน้าที่ เดือน มกราคม 2560

➤ การแข่งขัน

-รอบคัดเลือก ตั้งแต่วันที่ 19 -27 เมษายน 2560 เวลา 17.00 -20.00 น. ณ อาคารเสรีไตรรัตน์ (ยิมเนเซียม) และ สระว่ายน้ำจุฬารณณ์

-รอบมหกรรม วันที่ 28 เมษายน 2560 ณ สนามอินทรีจันทร์สถิตย์



➤ สำนักฯ ส่งบุคลากรเข้าร่วมแข่งขันจำนวน 4 ประเภท ได้แก่

- กีฬาว่ายน้ำ คุณพรชัยยศ
- เทเบิลเทนนิส คุณอำนาจ
- เปตอง คุณประชา
- แอโรบิค คุณสุภาพร คุณเพ็ญพันธุ์ คุณพจนีย์ คุณกนกมน คุณกรวดี คุณฟ้าวัลย์

ขอเชิญร่วมงานกีฬาบุคลากร มก. ปี 2560 (ต่อ)

โดยมีตารางการแข่งขันดังนี้

โปรแกรมการแข่งขัน (รอบคัดเลือก)
วันที่ ๑๙ - ๒๖ เมษายน ๒๕๖๐
ณ อาคารเสรี ไตรรัตน์ และ อาคารจักรพันธ์เพ็ญศิริ

วันที่	กีฬา	แข่งขัน	เวลา	ผลการแข่งขัน
๑๙ เมษายน ๒๐	บาสเกตบอล	สีชมพู vs สีม่วง	๑๗.๐๐ - ๑๗.๓๐ น.	
	แร้งบอล	สีส้ม vs สีฟ้า	๑๗.๓๐ - ๑๘.๒๐ น.	
	วอลเลย์บอล	สีชมพู vs สีฟ้า	๑๘.๒๐ - ๑๙.๐๐ น.	
	เปตอง	ทุกสี	๑๗.๐๐ - ๑๙.๐๐ น.	
	เทเบิลเทนนิส	สีม่วง vs สีส้ม	๑๗.๐๐ - ๑๙.๐๐ น.	
		สีฟ้า vs สีชมพู		
	แบดมินตัน	สีม่วง vs สีฟ้า	๑๗.๐๐ - ๑๙.๐๐ น.	
		สีส้ม vs สีชมพู		

วันที่	กีฬา	แข่งขัน	เวลา	ผลการแข่งขัน
๒๐ เมษายน ๒๐	บาสเกตบอล	สีฟ้า vs สีส้ม	๑๗.๐๐ - ๑๗.๓๐ น.	
	แร้งบอล	สีชมพู vs สีม่วง	๑๗.๓๐ - ๑๘.๒๐ น.	
	วอลเลย์บอล	สีม่วง vs สีส้ม	๑๘.๒๐ - ๑๙.๐๐ น.	
	เปตอง	ทุกสี	๑๗.๐๐ - ๑๙.๐๐ น.	
	เทเบิลเทนนิส	สีส้ม vs สีฟ้า	๑๗.๐๐ - ๑๙.๐๐ น.	
		สีม่วง vs สีชมพู		
	แบดมินตัน	สีม่วง vs สีส้ม	๑๗.๐๐ - ๑๙.๐๐ น.	
		สีฟ้า vs สีชมพู		

วันที่	กีฬา	แข่งขัน	เวลา	ผลการแข่งขัน
๒๑ เมษายน ๒๐	บาสเกตบอล	สีชมพู vs สีฟ้า	๑๗.๐๐ - ๑๗.๓๐ น.	
	แร้งบอล	สีส้ม vs สีชมพู	๑๗.๓๐ - ๑๘.๒๐ น.	
	วอลเลย์บอล	สีม่วง vs สีฟ้า	๑๘.๒๐ - ๑๙.๐๐ น.	
	เปตอง	ทุกสี	๑๗.๐๐ - ๑๙.๐๐ น.	
	เทเบิลเทนนิส	สีม่วง vs สีฟ้า	๑๗.๐๐ - ๑๙.๐๐ น.	
		สีส้ม vs สีชมพู		
	แบดมินตัน	สีส้ม vs สีฟ้า	๑๗.๐๐ - ๑๙.๐๐ น.	
		สีม่วง vs สีชมพู		

วันที่	กีฬา	แข่งขัน	เวลา	ผลการแข่งขัน
๒๕ เมษายน ๖๐	บาสเกตบอล	สีส้ม vs สีม่วง	๑๗.๐๐ - ๑๗.๓๐ น.	
	แชร์บอล	สีม่วง vs สีฟ้า	๑๗.๔๐ - ๑๘.๒๐ น.	
	วอลเลย์บอล	สีส้ม vs สีฟ้า	๑๘.๒๐ - ๑๙.๐๐ น.	
	เทเบิลเทนนิส	ชิงชนะเลิศ	๑๗.๐๐ - ๑๘.๐๐ น.	
	เปตอง	ชิงอันดับที่ ๓		
		ทุกสี	๑๗.๐๐ - ๑๘.๐๐ น.	

วันที่	กีฬา	แข่งขัน	เวลา	ผลการแข่งขัน
๒๕ เมษายน ๖๐	บาสเกตบอล	สีชมพู vs สีส้ม	๑๗.๐๐ - ๑๗.๓๐ น.	
	แชร์บอล	สีส้ม vs สีม่วง	๑๗.๔๐ - ๑๘.๒๐ น.	
	วอลเลย์บอล	สีชมพู vs สีม่วง	๑๘.๒๐ - ๑๙.๐๐ น.	

วันที่	กีฬา	แข่งขัน	เวลา	ผลการแข่งขัน
๒๖ เมษายน ๖๐	บาสเกตบอล	สีฟ้า vs สีม่วง	๑๗.๐๐ - ๑๗.๓๐ น.	
	แชร์บอล	สีชมพู vs สีฟ้า	๑๗.๔๐ - ๑๘.๒๐ น.	
	วอลเลย์บอล	สีชมพู vs สีส้ม	๑๘.๒๐ - ๑๙.๐๐ น.	

การแข่งขันกีฬาว่ายน้ำ

๒๗ เมษายน ๒๕๖๐

ณ สระจุฬารณวลัยลักษณ์

รายการ	กีฬา	แข่งขัน	เวลา	ผลการแข่งขัน
๑	- ว่ายน้ำผลัดฟรีสไตล์ ๕๐ ม. ชาย อายุ ต่ำกว่า ๓๕ ปี ชายอายุ สูงกว่า ๓๕ ปี หญิง อายุ ต่ำกว่า ๓๕ ปี หญิงอายุ สูงกว่า ๓๕ ปี - ว่ายน้ำผลัดฟรีสไตล์ผสม ๕๐ ม. ชาย ๒ คน หญิง ๒ คน อายุ ต่ำกว่า ๓๕ ปี ชาย ๒ คน หญิง ๒ คน อายุ สูงกว่า ๓๕ ปี	พร้อมกันทุกสี	๑๗.๓๐ น.	
๒	- ว่ายน้ำผลัดจับโหม่เตะขา ๕๐ เมตร ชาย อายุ ต่ำกว่า ๓๕ ปี ชายอายุ สูงกว่า ๓๕ ปี หญิง อายุ ต่ำกว่า ๓๕ ปี หญิงอายุ สูงกว่า ๓๕ ปี - ว่ายน้ำผลัดจับโหม่เตะขาผสม ๕๐ เมตร ชาย ๒ คน หญิง ๒ คน อายุ ต่ำกว่า ๓๕ ปี ชาย ๒ คน หญิง ๒ คน อายุ สูงกว่า ๓๕ ปี		๑๘.๐๐ น.	
๓	- เกมสื่่กับไข่ปลาฉลาม - เกมสื่่ผลัดกันพาย		๑๘.๓๐ น.	

กำหนดการแข่งขัน
กีฬาเพื่อสุขภาพของบุคลากรภายใน มหาวิทยาลัยเกษตรศาสตร์
วิทยาเขตบางเขน ประจำปี 2560
วันศุกร์ที่ 28 เมษายน 2560 ณ สนามอินทรีจันทร์สถิตย์

เวลา	ประเภทกีฬา	ทีมแข่งขัน
10.00 - 10.45 น.	การแข่งขันบาสเกตบอลชายคู่ชิงชนะเลิศvs.....
10.45 - 11.20 น.	การแข่งขันวอลเลย์บอลหญิงคู่ชิงชนะเลิศvs.....
11.20 - 12.00 น.	การแข่งขันแร่วิ่งบอลหญิงคู่ชิงชนะเลิศvs.....
10.00 - 12.00 น.	การแข่งขันแบดมินตันคู่ชิงชนะเลิศvs.....
	การแข่งขันแบดมินตันคู่ชิง อันดับที่ 3vs.....
13.00 - 13.30 น.	ลงทะเบียน	ทุกทีมเตรียมความพร้อมกันที่สนามอินทรีฯ
13.30 น.	ตั้งขบวนภายในสนาม	ทุกสี
14.00 - 14.30 น.	เริ่มเดินขบวนพาเหรดเข้าสู่สนามแข่งขัน	เพลงกราวกีฬา
14.30 - 14.50 น.	พิธีเปิดการแข่งขันอย่างเป็นทางการ	กล่าวเปิดงานโดยอธิการบดี
15.00 - 15.20 น.	การแสดงโชว์พิธีเปิด	ชมรมเชียร์และแปรอักษร
15.30 - 16.00 น.	การแข่งขันกรีฑา	พร้อมกันทุกทีม
16.00 - 16.10 น.	วิ่งกระสอบ	พร้อมกันทุกทีม
16.10 - 16.20 น.	การแข่งขันซิกเย่คู่ที่ 1vs.....
16.20 - 16.30 น.	การแข่งขันซิกเย่คู่ที่ 2vs.....
16.30 - 17.10 น.	การประกวดกองเชียร์และเชียร์ลีดเดอร์	1.สีส้ม 2.สีม่วง
	การประกวดกองเชียร์และเชียร์ลีดเดอร์	3.สีฟ้า 4.สีชมพู
17.10 - 17.40 น.	การแข่งขันกรีฑา	พร้อมกันทุกทีม
17.40 - 17.50 น.	การแข่งขันซิกเย่คู่ชิงชนะเลิศvs.....
18.00 - 18.40 น.	การแข่งขันฟุตบอลคู่พิเศษ	ทีมบุคลากร vs ทีมสิงห์ออสตาร์
18.40 - 19.00 น.	พิธีมอบรางวัล	

- มีประกวดกองเชียร์ โดยแต่ละสีให้ส่งกองเชียร์เข้าร่วมเดินแถวเข้าสนามอินทรีฯ สีละ 300 คน คัดคะแนนจาก ประหยัด สร้างสรรค์ สำนวน และสุขภาพ
- มีรางวัลสำหรับสีที่ประเมินผลการจัดงานทางออนไลน์ได้มากที่สุด
- อัจฉรย์ที่นั่งเชียร์ จนท.สำนักงานกีฬาได้เข้าตรวจสอบแล้วแจ้งว่าไม่ร้อน เพราะมีหลังคากันแดด
- ขอความร่วมมือบุคลากรร่วมเดินขบวนพาเหรด ที่สนามอินทรีฯ เวลา 13.30 น. รถออกจากสำนักฯ เวลา 12.50 น. ใส่เสื้อสีดำ และไปรับหมวกสีชมพู ที่สนามเวลาอินทรีฯ เวลา 13.00 น.



กจน.จัดศึกษาและปฏิบัติธรรม หลักสูตรวิทันตสาสนาธิ สำหรับบุคลากร

ด้วยมหาวิทยาลัยเกษตรศาสตร์ ร่วมกับสถาบันพลังจิตตานุภาพ วัดธรรมมงคล กำหนดจัดโครงการส่งเสริมการศึกษาธรรมและปฏิบัติธรรม“หลักสูตรวิทันตสาสนาธิสำหรับบุคลากร” โดยมีวัตถุประสงค์เพื่อพัฒนาคุณภาพชีวิตทั้งร่างกายและจิตใจของบุคลากร ให้มีโอกาสได้ศึกษาและปฏิบัติธรรม ตามกาลเวลาที่เหมาะสม เพื่อนำไปใช้ในการดำรงชีวิตและพัฒนาจิตใจให้แจ่มใส พร้อมรับกับภาวะสังคมในปัจจุบัน

โดยมีรายละเอียดการดำเนินงาน ดังนี้

๑. ชื่อหลักสูตร

หลักสูตรวิทันตสาสนาธิ ๑

๒. ระยะเวลาการศึกษาอบรม

ตั้งแต่วันที่ ๑๕ พฤษภาคม ๒๕๖๐ เป็นต้นไป เป็นเวลา ๑๗ สัปดาห์ โดยมีการเรียนการสอน จำนวน ๓ วัน ต่อหนึ่งสัปดาห์ ทุกวันจันทร์ถึงวันพุธ เวลา ๑๖.๔๕-๑๘.๓๐ น.

ภาคทฤษฎี ๑ ชั่วโมง

ภาคปฏิบัติ ๓๐ นาที

ณ ห้องเรียนวิทันตสาสนาธิ ชั้น G อาคารสารนิเทศ ๕๐ ปี

๓. กำหนดการรับสมัคร

กำหนดการ	วัน/เดือน/ปี
ขอรับใบสมัครและยื่นใบสมัคร	๓ เมษายน ถึง ๒๘ เมษายน ๒๕๖๐ (ในวันและเวลาราชการ)
พิธีเปิดหลักสูตรและปฐมนิเทศ	๑๕ พฤษภาคม ๒๕๖๐

๔. สถานที่ยื่นใบสมัคร

งานสวัสดิการ กองการเจ้าหน้าที่ ชั้น ๘ อาคารสารนิเทศ ๕๐ ปี

๕. จำนวนผู้เข้ารับการศึกษอบรม

๑๐๐ คน

จึงเรียนมาเพื่อโปรดทราบและประชาสัมพันธ์ให้บุคลากรในหน่วยงานทราบด้วย จักขอบคุณยิ่ง

**ยื่นใบสมัครพร้อมแนบสำเนาบัตรประจำตัวประชาชน
หรือสำเนาบัตรข้าราชการ/ บัตรพนักงานมหาวิทยาลัย**



การเบิกจ่ายค่ายาบัญชีหลักแห่งชาติ

ตามหนังสืออ้างอิง ๑ กระทรวงการคลังได้กำหนดหลักเกณฑ์การเบิกจ่าย โดยให้เบิกจ่ายในบัญชียาหลักแห่งชาติเป็นเวลานานแรกตามเงื่อนไขที่กำหนดในบัญชียาหลักแห่งชาติในขณะนั้นๆ และตามข้อบ่งชี้ที่สำนักงานคณะกรรมการอาหารและยา (อย.) กำหนด ส่วนค่ายานอกบัญชียาหลักแห่งชาติ ให้เบิกได้เฉพาะกรณีผู้ป่วยไม่สามารถใช้ยาในบัญชียาหลักแห่งชาติได้ อันเนื่องจากข้อจำกัดที่เป็นเหตุผลทางการแพทย์ โดยให้แพทย์ผู้รักษาเป็นผู้วินิจฉัยและออกใบรับรองในการสั่งใช้ยานอกบัญชียาหลักแห่งชาติเพื่อประกอบการเบิกจ่ายตามเหตุผลที่กระทรวงการคลังประกาศ และการใช้ยานอกบัญชียาหลักแห่งชาตินั้น ต้องเป็นไปตามข้อบ่งชี้ที่ อย. กำหนด ทั้งนี้ ยกเว้นกรณีการเบิกจ่ายที่กระทรวงการคลังและ/หรือกรมบัญชีกลางได้กำหนดหลักเกณฑ์การเบิกจ่ายเงินไว้เป็นการเฉพาะ ให้ถือปฏิบัติตามหลักเกณฑ์นั้นต่อไป และตามหนังสืออ้างอิง ๒ กระทรวงการคลังได้กำหนดหลักเกณฑ์และข้อมความเข้าใจการเบิกจ่ายยาในบัญชียาหลักแห่งชาติ บัญชี จ (๒) กรณีที่แพทย์สั่งใช้ยาในบัญชียาหลักแห่งชาติ บัญชี จ (๒) ตามข้อบ่งชี้ที่กำหนดในบัญชียาหลักแห่งชาติ บัญชี จ (๒) แต่ไม่เป็นไปตามแนวทางกำกับการใช้ยา อันเนื่องมาจากเหตุผลที่เป็นข้อจำกัดทางการแพทย์ มิใช่เพื่ออำนวยความสะดวกให้แก่ผู้ป่วย โดยให้แพทย์ผู้รักษาระบุเหตุผลที่ไม่สามารถดำเนินการตามแนวทางกำกับการใช้ยาของบัญชียาหลักแห่งชาติไว้ในเวชระเบียนเพื่อประโยชน์ในการตรวจสอบ และให้สถานพยาบาลต้องมีกลไกกำกับการใช้ยาของแพทย์กรณีดังกล่าว เพื่อความปลอดภัยของผู้ป่วย และเก็บหลักฐานเพื่อประโยชน์ในการตรวจสอบต่อไป ทั้งนี้ หากตรวจสอบพบว่า สถานพยาบาลไม่ปฏิบัติตามหลักเกณฑ์และเงื่อนไขที่กำหนด กรมบัญชีกลางจะดำเนินการเรียกเงินรายการยาที่มีการเบิกจ่ายคืนทั้งหมด ความละเอียดแจ้งแล้ว นั้น

กรมบัญชีกลางพิจารณาแล้ว ขอเรียนว่า กรมบัญชีกลางได้รับข้อหาหรือจากสถานพยาบาลเกี่ยวกับการเบิกจ่ายค่ายาในบัญชียาหลักแห่งชาติ บัญชี จ (๒) กรณีแพทย์สั่งใช้ยาในบัญชียาหลักแห่งชาติ บัญชี จ (๒) ตามข้อบ่งชี้ที่กำหนดในบัญชียาหลักแห่งชาติ บัญชี จ (๒) แต่ไม่เป็นไปตามแนวทางกำกับการใช้ยาที่บัญชียาหลักแห่งชาติ บัญชี จ (๒) กำหนดและกรณีแพทย์สั่งใช้ยาในบัญชียาหลักแห่งชาติ บัญชี จ (๒) นอกเหนือจากข้อบ่งชี้ที่กำหนดในบัญชียาหลักแห่งชาติ บัญชี จ (๒) แต่เป็นข้อบ่งชี้ที่ขึ้นทะเบียนกับสำนักงานคณะกรรมการอาหารและยา (อย.) ว่าจะสามารถเบิกจ่ายได้หรือไม่ อย่างไร ดังนั้น เพื่อให้การเบิกจ่ายค่ายาในบัญชียาหลักแห่งชาติ บัญชี จ (๒) มีความชัดเจน ถูกต้อง และเป็นไปในแนวทางเดียวกัน จึงเห็นควรกำหนดหลักเกณฑ์และข้อมความเข้าใจการเบิกจ่ายค่ายาในบัญชียาหลักแห่งชาติ บัญชี จ (๒) ดังนี้

๑. กรณีที่แพทย์สั่งใช้ยาในบัญชียาหลักแห่งชาติ บัญชี จ (๒) ตามข้อบ่งชี้ที่กำหนดในบัญชียาหลักแห่งชาติ บัญชี จ (๒) แต่ไม่เป็นไปตามแนวทางกำกับการใช้ยา (ได้แก่ ระบบอนุมัติการใช้ยา คุณสมบัติของสถานพยาบาล คุณสมบัติของแพทย์ผู้ทำการรักษา เกณฑ์การอนุมัติการใช้ยา ขนาดยาที่แนะนำและวิธีการใช้ยาระยะเวลาในการรักษา การติดตามและการประเมินผลการรักษา เกณฑ์การหยุดยา ข้อเสนอแนะเพิ่มเติม เป็นต้น) อันเนื่องมาจากเหตุผลที่เป็นข้อจำกัดทางการแพทย์ มิใช่เพื่ออำนวยความสะดวกให้แก่ผู้ป่วย ขอให้แพทย์ผู้รักษาระบุเหตุผลที่ไม่สามารถดำเนินการตามแนวทางกำกับการใช้ยาของบัญชียาหลักแห่งชาติไว้ในเวชระเบียนเพื่อประโยชน์ในการตรวจสอบ โดยสถานพยาบาลต้องมีกลไกกำกับการใช้ยาของแพทย์กรณีดังกล่าว เพื่อความปลอดภัยของผู้ป่วย และเก็บหลักฐานเพื่อประโยชน์ในการตรวจสอบต่อไป ทั้งนี้ หากมีการตรวจสอบพบว่า สถานพยาบาลไม่ปฏิบัติตามหลักเกณฑ์และเงื่อนไขที่กำหนด กรมบัญชีกลางจะดำเนินการเรียกเงินรายการยาที่มีการเบิกจ่ายคืนทั้งหมด

๒. กรณีที่แพทย์สั่งใช้ยาในบัญชียาหลักแห่งชาติ บัญชี จ (๒) นอกเหนือจากข้อบ่งชี้ที่กำหนดในบัญชียาหลักแห่งชาติ บัญชี จ (๒) แต่เป็นไปตามข้อบ่งชี้ที่ขึ้นทะเบียนกับ อย. เนื่องจากยาในบัญชียาหลักแห่งชาติ บัญชี จ (๒) เป็นรายการยาที่มีความจำเป็นต้องใช้สำหรับผู้ป่วยเฉพาะราย และมีความเหมาะสมที่จะใช้เพียงบางข้อบ่งชี้ หรือการใช้ยาดังกล่าวต้องอาศัยความรู้ความชำนาญเฉพาะโรคหรือใช้เทคโนโลยีขั้นสูง ดังนั้น จึงให้ผู้มีสิทธิขอทำความตกลงกับกระทรวงการคลังโดยผ่านส่วนราชการต้นสังกัดระดับกรมเพื่อขออนุมัติเบิกจ่ายค่ายาเป็นรายกรณี ยกเว้นกรณีการเบิกจ่ายที่กระทรวงการคลังหรือกรมบัญชีกลางได้กำหนดหลักเกณฑ์การเบิกจ่ายเงินไว้เป็นการเฉพาะ ให้ถือปฏิบัติตามหลักเกณฑ์นั้นต่อไป

ขอเชิญร่วมโครงการ ปั่นจักรยาน “กินลม ชมเล แลสวน”

คณะวนศาสตร์ มหาวิทยาลัยเกษตรศาสตร์ มีสถานีวิจัยและฝักินิสิตเป็นหน่วยงานในสังกัดจำนวน ๖ แห่ง กระจายอยู่ทั่วประเทศ แต่ละพื้นที่มีความโดดเด่นของทรัพยากรที่แตกต่างกันไปตามสภาพภูมิประเทศและ วัตถุประสงค์ของการจัดการพื้นที่ สำหรับสถานีวิจัยและฝักินิสิตวนศาสตร์หาดวนกร จังหวัดประจวบคีรีขันธ์ พื้นที่ มีความโดดเด่น คือ เป็นที่ราบชายฝั่งทะเล อีกทั้งพื้นที่โดยรอบมีทัศนียภาพที่สวยงามแตกต่างกันไป เช่น พื้นที่ อุทยานแห่งชาติน้ำตกห้วยยาง สวนมะพร้าว หมู่บ้านชาวประมง เป็นต้น เหมาะสมต่อการส่งเสริมกิจกรรมการ ท่องเที่ยวเพื่อศึกษาวิถีชีวิตเชิงสร้างสรรค์ เพื่อเป็นการสนับสนุนนโยบายของคณะวนศาสตร์ในการพัฒนาการ ท่องเที่ยวในพื้นที่สถานี โดยเฉพาะในพื้นที่สถานีวิจัยและฝักินิสิตวนศาสตร์หาดวนกร ซึ่งมีศักยภาพในการ รองรับกิจกรรมด้านการท่องเที่ยวมากที่สุดของคณะฯ จึงได้จัดทำโครงการนี้ขึ้นมา เพื่อเป็นจุดเริ่มต้นการ พัฒนากิจกรรมการท่องเที่ยวรูปแบบใหม่ๆ ในพื้นที่สถานีของคณะวนศาสตร์ต่อไป

กินลม ชมเล แลสวน.....

สถานีวิจัยและฝักินิสิตวนศาสตร์หาดวนกร จังหวัดประจวบคีรีขันธ์



29 เมษายน 2560
13.00-14.30 น. ลงทะเบียน
14.30-17.30 น. ปั่น
18.30-22.00 น. ทานอาหารเย็นริมทะเล

30 เมษายน 2560
07.30-08.30 น. อาหารเช้าและพักผ่อนตามอัธยาศัย

รอบใหญ่ 45 km
finish
start
รอบเล็ก 20 km

ค่าสมัคร นักปั่น 1,000 บาท ผู้ติดตาม 500 บาท เด็กอายุต่ำกว่า 12 ปี ฟรี
สอบถามข้อมูล 084 7807119 (อนุชิต) facebook: ศูนย์ประสานงานสถานีวิจัยและป่าสาธิต คณะวนศาสตร์ มก.

กองยานฯ แจ้งแผนจราจร ปิดปรับปรุงประตูเข้า-ออก มก.

ด้วย มหาวิทยาลัยเกษตรศาสตร์ ได้มี โครงการปรับปรุงประตูทางเข้า-ออก มหาวิทยาลัยเกษตรศาสตร์ บางเขน โดยจะดำเนินการปรับปรุงประตูทางเข้า-ออก ระหว่างวันที่ ๓ เมษายน ๒๕๖๐ ถึง วันที่ ๑๓ พฤษภาคม ๒๕๖๐ จำนวน ๓ ประตู ดังนี้

๑. ประตูงามวงศ์วาน ๑

๑.๑ วันที่ ๓-๑๐ เมษายน ๒๕๖๐ ปิด ๒๑.๐๐-๐๕.๐๐ น.

๑.๒ วันที่ ๑๐-๑๗ เมษายน ๒๕๖๐ ปิด ๒๔ ชม.

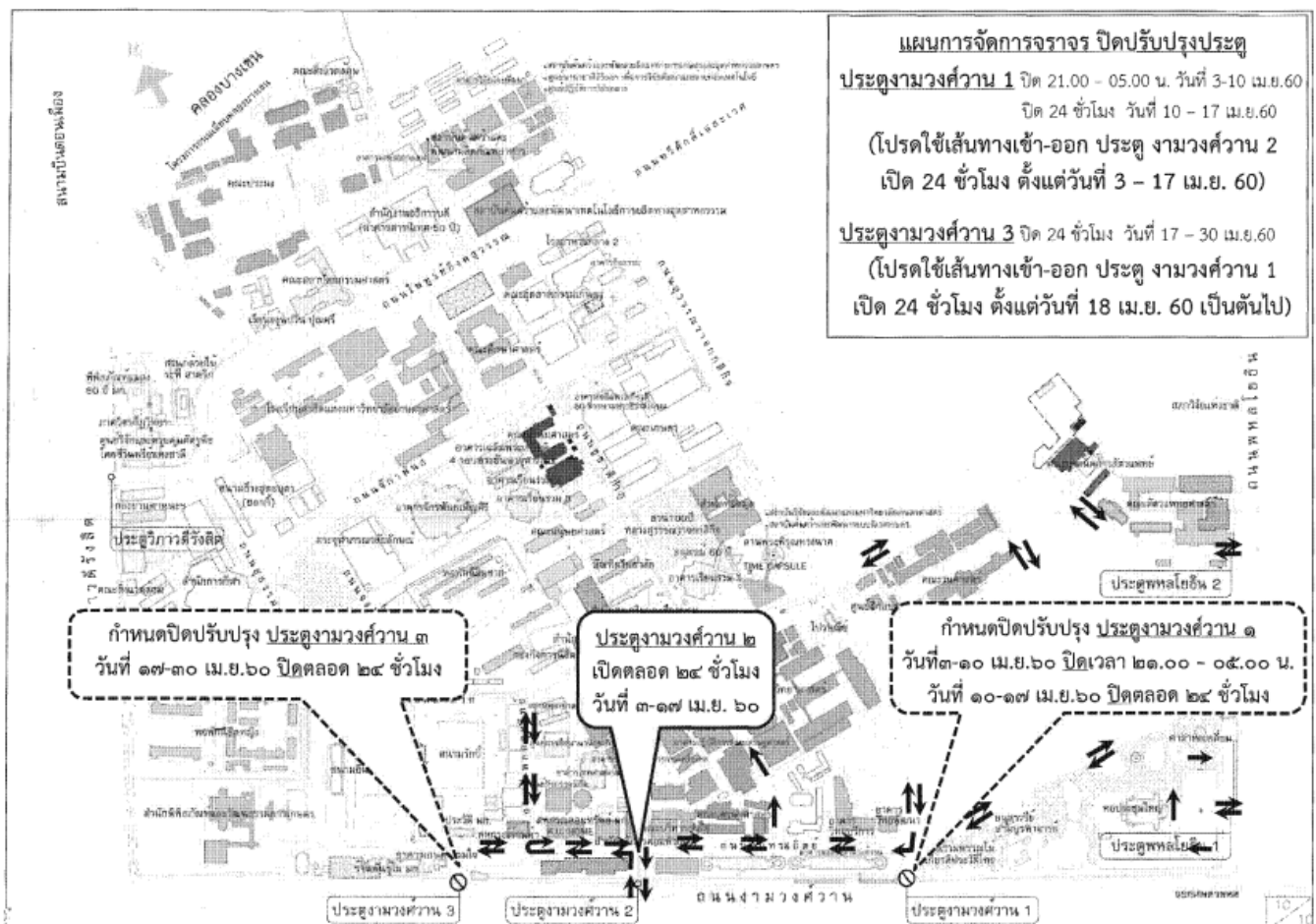
โปรดใช้เส้นทางเข้า-ออก ประตูงามวงศ์วาน ๒ เปิด ๒๔ ชม. ตั้งแต่วันที่ ๓-๑๗ เมษายน ๒๕๖๐

๒. ประตูงามวงศ์วาน ๓

๒.๑ วันที่ ๑๗-๓๐ เมษายน ๒๕๖๐ ปิด ๒๔ ชม.

โปรดใช้เส้นทางเข้า-ออก ประตูงามวงศ์วาน ๑ เปิด ๒๔ ชม. ตั้งแต่วันที่ ๑๘ เมษายน ๒๕๖๐ เป็นต้นไป

เพื่อให้การรักษาความปลอดภัยและการจราจรภายในมหาวิทยาลัยเกษตรศาสตร์ ดำเนินไปด้วยความเรียบร้อย จึงใคร่ขอแจ้งแผนการจัดการจราจร ปิดปรับปรุงประตู(รายละเอียดดังเอกสารที่แนบ) เพื่อขอความร่วมมือมายังท่านโปรดแจ้งบุคลากรภายในหน่วยงานของท่านทราบ และโปรดหลีกเลี่ยงเส้นทาง พร้อมทั้งวางแผนการเดินทางด้วย หากมีความจำเป็นต้องผ่านประตูเข้า-ออก ในวัน และเวลาดังกล่าว และขอภัยในความไม่สะดวกมา ณ โอกาสนี้ด้วย ในการนี้ มอบหมายให้ นายประเพลิน เกษมโอกาส โทร. ๐๘ ๑๖๑๒ ๐๓๑๑ เป็นผู้ประสานงาน



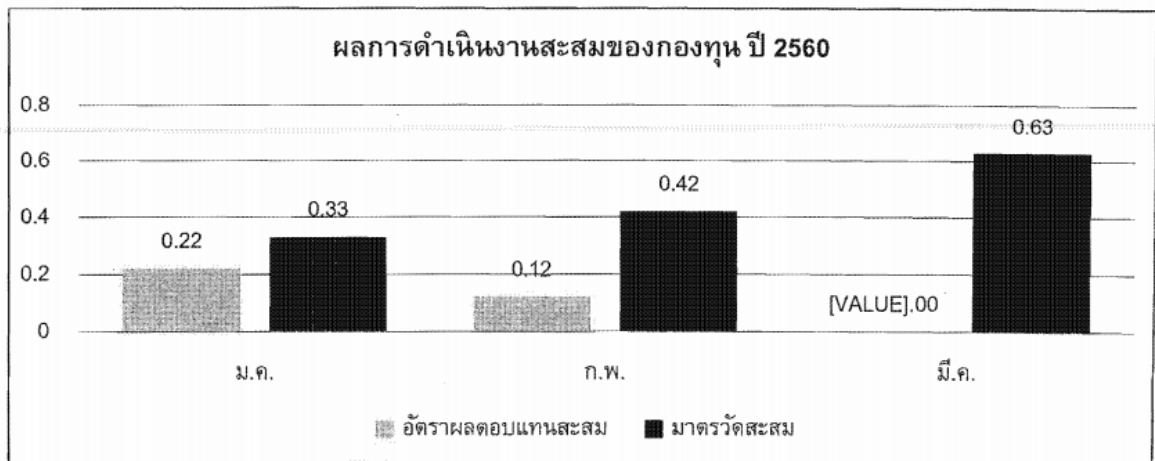
แจ้งผลการดำเนินงานกองทุนสำรองเลี้ยงชีพ เดือนมีนาคม 2560

ตามที่ประชุมคณะกรรมการกองทุนสำรองเลี้ยงชีพ มหาวิทยาลัยเกษตรศาสตร์ ซึ่งจัดทะเบียนแล้ว ในคราวประชุมครั้งที่ ๒/๒๕๕๘ เมื่อวันที่ ๖ พฤษภาคม ๒๕๕๘ ขอให้บริษัทหลักทรัพย์จัดการกองทุนจัดทำสรุปผลตอบแทนแบบย่อๆ รวมทั้งภาวะการตลาดเพื่อจัดส่งให้สมาชิกเป็นประจำทุกเดือน กำหนดเวลาไม่เกินวันที่ ๒๐ ของแต่ละเดือน นั้น

บริษัทหลักทรัพย์จัดการกองทุน ยูโอบี (ประเทศไทย) จำกัด ได้จัดส่งรายงานการดำเนินงานกองทุนสำรองเลี้ยงชีพฯ ของเดือนมีนาคม ๒๕๖๐ (สำหรับสมาชิก) ซึ่งสมควรดำเนินการประชาสัมพันธ์ผ่านเว็บไซต์กองการเจ้าหน้าที่ และแจ้งหน่วยงานเพื่อขอความอนุเคราะห์ประชาสัมพันธ์รายงานผลการดำเนินงานดังกล่าว ให้สมาชิกกองทุนสำรองเลี้ยงชีพฯ ในสังกัดทราบต่อไป

กองทุนสำรองเลี้ยงชีพ มหาวิทยาลัยเกษตรศาสตร์ ซึ่งจัดทะเบียนแล้ว

รายการ ณ 31 มีนาคม 2560	รายละเอียด	
มูลค่าทรัพย์สินสุทธิ	675,788,105.82	บาท
มูลค่าทรัพย์สินสุทธิ ต่อ หน่วย	17.5993	บาทต่อหน่วย
จำนวนสมาชิก	7,465	คน



มาตรวัด : 46.5% อัตราดอกเบี้ยเงินฝากประจำ 1 ปีที่กองทุนสำรองเลี้ยงชีพพึงได้รับวงเงิน 1 ล้านบาทเฉลี่ยของ BBL, KBANK, SCB และ KTB + 46.5% ThaiBMA Bond Index (1 – 3 Year) + 7% SET Total Return Index

คำเตือน : ผลการดำเนินงานในอดีตของกองทุนมิได้เป็นสิ่งยืนยันผลการดำเนินงานในอนาคต
 大韓證券管理 ยูโอบี อยุธยา แอมเบียนท์

UOB ASSET MANAGEMENT

A Member of United Overseas Bank Group

ดูรายละเอียดได้ที่ <https://mis-services.ku.ac.th/e-Saraban/book-document/2560-0921.pdf>

น้อมรำลึกในพระมหากรุณาธิคุณ อันหาที่สุดมิได้
และน้อมถวายเป็นพระราชกุศล แต่
พระบาทสมเด็จพระปรมินทรมหาภูมิพลอดุลยเดช

มหาวิทยาลัยเกษตรศาสตร์

ขอเชิญชวนนิสิตระดับปริญญาตรี/โท/เอก ทุกคน
บันทึกที่กำสรอเข้ารับพระราชทานปริญญาบัตรเข้าร่วม

“โครงการอุปสมบทหมู่ ช่วงปิดภาคการศึกษา”

อุปสมบทโดย สมเด็จพระวันรัต เจ้าอาวาสวัดบวรนิเวศวิหาร
ณ วัดบวรนิเวศวิหาร พระอารามหลวง
ในการนี้ไม่มีค่าใช้จ่ายใดๆ และขอเชิญชวนคณะต่างๆทำบุญกุศลร่วมกัน

กำหนดการอุปสมบท

- 12 มิถุนายน 2560
พิธีขอมาลาบวช บิดา มารดา ครู อาจารย์
- 14 มิถุนายน 2560
พิธีถวายตัวเข้าวัดบวรนิเวศวิหาร
- 15 มิถุนายน 2560
เข้าพิธีอุปสมบท ณ วัดบวรนิเวศวิหาร โดยจะศึกษาพระธรรม เป็นระยะเวลา 7 วัน
- 21 มิถุนายน 2560
เข้าปฏิบัติกรรมฐาน ณ ศูนย์ปฏิบัติธรรมวัดบวรนิเวศวิหาร เขตดินบุรี เป็นระยะเวลา 7 วัน
- 29 มิถุนายน 2560
พิธีลาสิกขา



โดยความร่วมมือระหว่าง

กองกิจการนิสิต มหาวิทยาลัยเกษตรศาสตร์
ศูนย์พุทธศาสน์ มหาวิทยาลัยเกษตรศาสตร์
ศูนย์ส่งเสริมกิจการกีฬา มหาวิทยาลัยเกษตรศาสตร์
และหน่วยงานความร่วมมือระหว่าง มหาวิทยาลัยเกษตรศาสตร์

ติดต่อ information center ชั้น 1 กองกิจการนิสิต อาคารระพี สาคริก

KU

ประกวดออกแบบ ชุดวอร์ม


KASETSART
UNIVERSITY

ของนักกีฬามหาวิทยาลัยเกษตรศาสตร์
ในการแข่งขันกีฬามหาวิทยาลัยแห่งประเทศไทย ครั้งที่ 45



ราชมงคลชัยบุรีเกมส์

รางวัลชนะเลิศ ได้รับเกียรติบัตร และเงินรางวัล 5,000 บาท
รางวัลรองชนะเลิศอันดับ 1 ได้รับเกียรติบัตร และเงินรางวัล 3,000 บาท
รางวัลรองชนะเลิศอันดับ 2 ได้รับเกียรติบัตร และเงินรางวัล 2,000 บาท
รางวัลชมเชย 2 รางวัล ได้รับเกียรติบัตร และเงินรางวัล รางวัลละ 1,000 บาท

เปิดรับผลงานตั้งแต่วันที่ จนถึง 31 พฤษภาคม 2560
ส่งผลงานด้วยตัวเองได้ที่ ฝ่ายส่งเสริมและพัฒนากีฬา ชั้น 2 สำนักการกีฬา
รายละเอียดเพิ่มเติม www.sp.ku.ac.th  KU sport office

id
KU
Knowledge of the Land

ดูรายละเอียดเพิ่มเติมได้ที่

http://www.ku.ac.th/web2012/index.php?c=adms&m=seltab_th&time=20170418092656&page=%A2%E8%D2%C7%CA%D2%C3%E1%C5%D0%A1%D4%A8%A1%C3%C3%01&page1=%A2%E8%D2%C7%C1%CB%D2%C7%D4%B7%C2%D2%C5%D1%C2&ip=10&load=tab&lang=thai&id=2820&id1=0

การประกวด

คิดประ

จากเมล็ดข้าว



KU ตามรอยพ่อ: พระบิดาแห่งการวิจัยและพัฒนาข้าวไทย



มหาวิทยาลัยเกษตรศาสตร์

ขอเชิญ นักเรียน นิสิต นักศึกษา และบุคคลทั่วไป

เข้าร่วมแข่งขันสร้างสรรค์ศิลปะจากเมล็ดข้าว

ภายใต้หัวข้อ **“หม่อมสำนึกในพระเมตตาคุณาริคุณ”**

ชิงเงิน
รางวัลรวม
6,000 บาท

รางวัล ที่ 1 จำนวน 1 รางวัล 3,000 บาท
รางวัล ที่ 2 จำนวน 1 รางวัล 2,000 บาท
รางวัล ที่ 3 จำนวน 1 รางวัล 1,000 บาท



เปิดรับสมัคร: 1-17 เมษายน 2560

สร้างสรรค์ผลงาน: 20 เมษายน 2560

รับสมัคร 20 ทีม ทีมละ 2-6 คน



เรา ในหลวง

ผู้สมัครต้องลงทะเบียน
เข้าร่วมงานที่



ติดต่อ
ขอรับใบ
สมัคร



** ทุกทีมที่เข้าร่วมแข่งขันจะได้ของที่ระลึก เป็นข้าว
ที่ใช้ในการสร้างสรรค์ผลงาน บรรจุแบบสูญญากาศ

ร่วมสร้างผลงาน วันพฤหัสบดีที่ 20 เมษายน 2560 13.30 น.
ณ อาคารอาคารวิธานุสรณ์ คณะเกษตร มหาวิทยาลัยเกษตรศาสตร์



รางวัลที่ 1 จำนวน 1 รางวัล 3,000 บาท
 รางวัลที่ 2 จำนวน 1 รางวัล 2,000 บาท
 รางวัลที่ 3 จำนวน 1 รางวัล 1,000 บาท



การประกวดอาหารจากข้าวไทย
 ในงานนิทรรศการ

KU ตามรอยพ่อ: พระบิดาแห่งการวิจัยและพัฒนาข้าวไทย
 วันพฤหัสบดีที่ 20 เมษายน 2560

ณ อาคารวิจิตรนิรมล คณะเกษตร
 มหาวิทยาลัยเกษตรศาสตร์

เชิญเข้าร่วมประกวด
 อาหารคาว - ทาน
 ที่ทำจากข้าวไทย

การส่งผลงาน

ดาวน์โหลดใบสมัคร

และรายละเอียดได้ที่



ส่งใบสมัคร ภายในวันที่ 17 เมษายน 2560
 ที่ E-mail: rdibsy@ku.ac.th



KU ตามรอยพ่อ: พระบิดาแห่งการวิจัยและพัฒนาข้าวไทย



ขอเชิญชวนบุคลากรมหาวิทยาลัยเกษตรศาสตร์ทุกวิทยาเขต

สมัครเป็นนักกีฬาเข้าร่วมการแข่งขันว่ายน้ำ กีฬาบุคลากรในสังกัด สกอ.

ครั้งที่ ๓๖ ที่มหาวิทยาลัยพะเยา วันที่ ๑๓ - ๑๔ มิถุนายน ๒๕๖๐

ผู้สนใจติดต่อขอรับใบสมัครที่ น.ส. จิรนนท์ เพ็ญจันทร์ โทร. ๐๘๐๐๖๓๘๐๐๐

หมดเขตส่งใบสมัครวันที่ ๒๐ เมษายน ๒๕๖๐

KU SWIMMING TEAM

PHAYAO GAMES 36

ขอเชิญร่วมโครงการงานเฉลิมพระเกียรติ
พระบาทสมเด็จพระปรมินทรมหาภูมิพลอดุลยเดช รัชกาลที่ ๙
เรื่อง “KU ตามรอยพ่อ : พระบิดาแห่งการวิจัย และพัฒนาข้าวไทย”

ในวันพฤหัสบดีที่ ๒๐ เมษายน ๒๕๖๐ เวลา ๐๘.๓๐-๑๖.๓๐ น.
ณ ห้องประชุมรวงข้าว อาคารวชิราวุธสนัน คณะเกษตร มหาวิทยาลัยเกษตรศาสตร์

รูปแบบของงาน ประกอบด้วย การปาฐกถาพิเศษ การเสวนา
การเจรจาธุรกิจ กิจกรรมการประกวด และการจัดนิทรรศการผลงานวิจัยฯ
ของมหาวิทยาลัยเกษตรศาสตร์ หน่วยงานภาครัฐ และภาคเอกชน



การประกวดอาหารจากข้าวไทย

รายละเอียด

การประกวดศิลปะจากเมล็ดข้าว

รายละเอียด

กำหนดการ

8:30 – 9:00 น.	ลงทะเบียน
9:00 – 9:15 น.	พิธีเปิดงาน
9:15 – 10:00 น.	ปาฐกถาพิเศษ เฉลิมพระเกียรติรัชกาลที่ 9 กับการวิจัยและพัฒนาข้าวไทย จากอดีตสู่อนาคต โดย : นายอำพล เสนาณรงค์ (ผู้เคยดำรงตำแหน่งองคมนตรี ในรัชกาลที่ 9)
10:00 – 11:00 น.	เสวนา “สร้างสรรค์ข้าวไทยผ่านงานวิจัยของ มก.” เปิดตัวหนังสือ KU สร้างสรรค์ข้าวไทย : ศาสตร์แห่งแผ่นดิน เพื่อความกินดีอยู่ดี และ หนังสือ ข้าวหอม หอม โดย : ผู้อำนวยการสถาบันวิจัยและพัฒนาแห่งมหาวิทยาลัยเกษตรศาสตร์/ ศ.ดร.อรอนงค์ นัยวิกุล/รศ. ดร.วราภรณ์ บุญทรัพย์ทิพย์/ ตัวแทนงานวิจัยด้านข้าว
11:00 – 12:00 น.	เยี่ยมชมนิทรรศการเฉลิมพระเกียรติฯ และผลงานวิจัยข้าวไทย
12:00 – 13:00 น.	พักรับประทานอาหารกลางวัน
13:00 – 14:30 น.	เสวนา “ทิศทางขับเคลื่อนข้าวไทย Thailand 4.0: ต่างมุมมองเศรษฐกิจพอเพียง” โดย : รศ. สมพร อิศวิลานนท์/ รศ. ดร. อภิชาติ วรรณวิจิตร/ ศ. ดร. อรอนงค์ นัยวิกุล/ ผศ. ดร.กัมปนาท เพ็ญสุภา
14:30 – 16:00 น.	พบปะนักวิจัย เเจรจาธุรกิจ เยี่ยมชมนิทรรศการ และกิจกรรมประกวดศิลปะจากเมล็ดข้าว
16:00 – 16:15 น.	พิธีปิดและมอบรางวัลการประกวด

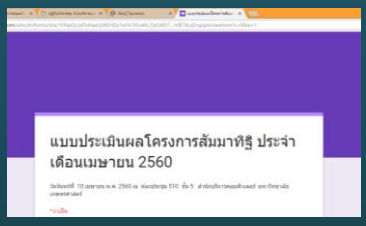
หมายเหตุ นิทรรศการและผลิตภัณฑ์จากงานวิจัย มีจัดแสดง และจำหน่ายทั้งวัน



UniNet นำผู้แทนของมหาวิทยาลัยทั่วประเทศเยี่ยมชมห้องศูนย์ข้อมูลของมหาวิทยาลัยเกษตรศาสตร์

ฝ่ายระบบคอมพิวเตอร์และเครือข่ายให้การต้อนรับ สำนักงานบริหารเทคโนโลยีสารสนเทศเพื่อพัฒนาการศึกษา หรือ UniNet ซึ่งเป็นหน่วยงานที่รับผิดชอบการเชื่อมโยงเครือข่ายสารสนเทศและการสื่อสารของสถาบันอุดมศึกษา นำผู้แทนของมหาวิทยาลัยต่าง ๆ ซึ่งเป็นผู้ดูแลระบบเครือข่ายของมหาวิทยาลัยทั่วประเทศ จำนวน 40 ท่าน เข้าเยี่ยมชมห้องศูนย์ข้อมูล (Data Center) ของมหาวิทยาลัยเกษตรศาสตร์ ซึ่งเป็นจุดเชื่อมต่อหลักของทั้ง UniNet และ Thaisarn และมีการบริหารจัดการด้านความปลอดภัยตามมาตรฐานสากล

ในการนี้ UniNet จัดอบรม หัวข้อ “Campus Network Design” แก่ผู้แทนของมหาวิทยาลัยต่าง ๆ ระหว่างวันที่ 29-31 มีนาคม 2560 ณ ห้องอบรมชั้น 5 อาคารสำนักบริการคอมพิวเตอร์ มหาวิทยาลัยเกษตรศาสตร์ เพื่อสร้างความรู้และความเข้าใจร่วมกันด้วย



ประเมินผลการจัดกิจกรรมสำนักฯ

ขอความร่วมมือบุคลากรสำนักฯ เข้าประเมินผลการจัดกิจกรรมของสำนักฯ ดังนี้

- กิจกรรม โครงการการจัดการความรู้ Care & Share #1 เรื่อง “คุยเฟื่องเรื่อง KM” ในวันพุธที่ 29 มีนาคม พ.ศ. ๒๕๖๐ ได้ที่ <https://docs.google.com/forms/d/e/1FAIpQLSe4Tn8GPhowo0343r4NNInKW-RVdd4VbKe6aKMruclsi1NZ8O/viewform>
- กิจกรรมสัมมาทิสประจำเดือนเมษายน 2560 (วันสงกรานต์) ได้ที่ <https://goo.gl/forms/xPop0nGzXW0MZZ7iB3>

พื้นที่จอดรถด้านหลังอาคารฯ พร้อมจอด

สำนักฯ ได้ปรับปรุงพื้นที่ด้านหลังอาคารสำนักบริการคอมพิวเตอร์สำหรับให้เป็นพื้นที่จอดรถบุคลากรและผู้มาใช้บริการของสำนักฯ นั้น ขณะนี้การปรับปรุงได้ดำเนินการเรียบร้อยแล้ว สามารถจอดรถยนต์ได้ตั้งแต่บัดนี้เป็นต้นไป ที่มา : งานพัสดุฯ



คณะกรรมการ KM ของสำนักบริการคอมพิวเตอร์ได้จัดกิจกรรมให้กับบุคลากรของสำนักฯ ตามโครงการการจัดการความรู้ Care & Share #1 เรื่อง “คุยเฟื่องเรื่อง KM” ในวันพุธที่ 29 มีนาคม พ.ศ. ๒๕๖๐ ณ ห้อง 510 ชั้น 5 อาคารสำนักบริการคอมพิวเตอร์ และคณะกรรมการ KMของสำนักฯ ได้เข้าร่วม สัมมนา KM ของมหาวิทยาลัย เรื่อง "การจัดการความรู้ มก. ปีการศึกษา 2560 ณ ห้องประชุมธีระ สุตะบุตร อาคารสารนิเทศ 50 ปี จากกิจกรรมทั้ง 2 ครั้งนั้น ผู้เข้าร่วมกิจกรรมได้รับความรู้เรื่อง KM และแนะนำเครื่องมือใช้สำหรับแลกเปลี่ยนเรียนรู้ของบุคลากรของมหาวิทยาลัยเกษตรศาสตร์ที่กำหนดให้ให้บริการ Workplace โดย รศ.ดร.วรเศรษฐ์ สุวรรณิก รองผู้อำนวยการสำนักฯ เป็นวิทยากร ซึ่งมหาวิทยาลัยได้ชื่นชมสำนักบริการคอมพิวเตอร์ที่ผลักดันเรื่อง KM อย่างเต็มที่ เช่น ติดต่อขอให้บริการ Workplace นำมาใช้ในมหาวิทยาลัยโดยไม่มีค่าใช้จ่าย รวมทั้งให้ความรู้การใช้งาน Workplace และพยายามผลักดันให้บุคลากรของมหาวิทยาลัยเกษตรศาสตร์ได้ใช้ประโยชน์จาก Workplace เป็นเครื่องมือในการแลกเปลี่ยนเรียนรู้และจัดเก็บองค์ความรู้ขององค์กรและมหาวิทยาลัย

ดังนั้นเราในฐานะผู้ให้บริการระบบคอมพิวเตอร์ จำเป็นจะต้องเรียนรู้และเพิ่มทักษะการใช้งานบริการ Workplace เพื่อเป็นผู้นำและสามารถถ่ายทอดการใช้งานยังหน่วยงาน/บุคลากรภายในมหาวิทยาลัย โดยเริ่มต้นด้วยการมุ่งใช้ประโยชน์ด้านการจัดการความรู้ ขอเชิญชวนบุคลากรร่วมใช้งาน และถ่ายทอดความรู้ที่เป็นประโยชน์แก่หน่วยงานสำนักฯ ตลอดจนเป็นแหล่งเก็บความรู้ที่ดี สำหรับปัญหาเรื่องการเขียน

Workplace เป็นแหล่งสังคมออนไลน์ แบ่งการใช้งานเป็นกลุ่ม โดยปัจจุบันมีกลุ่มใช้งานหลากหลาย ทั้งกลุ่มปิด กลุ่มเปิด และกลุ่มลับ ทำให้คนในองค์กรแชร์ความคิดเห็น แลกเปลี่ยนความรู้ในการทำงาน รวมทั้งเรื่องอื่น ๆ ที่เป็นประโยชน์แก่หน่วยงาน สร้างความใกล้ชิด เป็นอันหนึ่งอันเดียวกัน ใช้งานง่าย นอกจากนั้นสามารถลดปัญหาจากการใช้โปรแกรมอื่น เช่น ไลน์ เฟส เรื่องปัญหาการเก็บภาพ ฯลฯ

แนวทางการใช้งาน Workplace ของสำนักฯ เป็นดังนี้

- **OCS เป็นกลุ่มสนทนาของชาว สบค.** เป็นแบบกลุ่มปิด คือ คนภายนอกไม่สามารถเข้าร่วมหรือเห็นข้อมูลได้ ใช้งานระหว่างบุคลากรสำนักฯ
- **OCS – ชื่อฝ่าย เช่น OCS – ADM** เป็นกลุ่มสนทนาของแต่ละฝ่าย เป็นแบบกลุ่มปิด ใช้งานระหว่างบุคลากรภายในฝ่าย ตั้งชื่อตามฝ่าย (หัวหน้าฝ่ายหรือผู้ได้รับมอบหมาย เป็นผู้ตั้งกลุ่ม)
- **KM OCS** เป็นกลุ่มสนทนาเรื่อง KM ของสำนักฯ เป็นแบบกลุ่มเปิด คนภายนอกสำนักฯ เห็นและเขียนโพสต์ข้อมูลได้ โดยเป็นองค์ความรู้ที่เป็นประโยชน์แก่องค์กร (สามารถแชร์โพสต์องค์ความรู้มาจาก 2 กลุ่มแรก)

สมัครใช้บริการ Workplace ได้ที่ เว็บ kasetart.facebook.com หรือเปิดที่ km.ku.ac.th นอกจากนั้นยังสามารถติดตั้งแอป workplace บนมือถือได้

มีปัญหาติดต่อการใช้งาน/สอบถามข้อมูลเพิ่มเติม ได้ที่คณะกรรมการ KM ประจำฝ่าย หรือขอคำแนะนำจาก รองผอ. (อ.วรเศรษฐ์)

ด้วย คุณพิชญ์ และคุณวาสนา ได้เข้าร่วมโครงการฝึกอบรมหลักสูตร "การบริหารผลการปฏิบัติงานเพื่อความสำเร็จขององค์กร" เรื่อง "ทักษะการบริหารผลการปฏิบัติงานสำหรับผู้บังคับบัญชา" รุ่นที่ 8 เมื่อวันที่ 29 - 30 มีนาคม 2560 เวลา 8.30-16.00 น. ณ ชั้น 3 เคยูโฮม โดยเนื้อหาหลักของการอบรมเป็นเรื่อง Performance Management System (PMS) หรือระบบการบริหารผลงาน (คำถาม-ผลงานของใคร คำตอบ-ผลงานของลูกน้อง)

ในวันที่ 4 เมษายน 2560 คุณพิชญ์ และคุณวาสนา ได้ถ่ายทอดความรู้เรื่อง "Performance Management System (PMS)" ที่ได้รับจากการอบรมให้แก่คุณกัลยกร หัวหน้าฝ่ายระบบสารสนเทศ เพื่อให้มีความรู้ความเข้าใจและเพิ่มพูนทักษะการบริหารผลงาน(ของลูกน้อง) **ตัวอย่างความรู้ที่ถ่ายทอดมีดังนี้**

PMS ย่อมาจาก Performance Management System เป็นระบบการบริหารผลงาน (ของลูกน้อง) มหาวิทยาลัยเกษตรศาสตร์ได้กำหนดแนวทางขับเคลื่อนขององค์กร สร้างความผูกพันของพนักงานต่อองค์กรและผลการปฏิบัติงานที่มีประสิทธิภาพ โดยเปลี่ยนวิธีการประเมินผลงานเป็นแบบใหม่ มีรายละเอียดพอสังเขปดังนี้

วงจรการประเมินเป็น 4 ขั้นตอนคือ

- P (การวางแผนผลการปฏิบัติงาน)
- D (การดำเนินการให้ได้ผลงาน)
- C (การประเมินผลการปฏิบัติงาน)
- A (การให้รางวัลและโอกาส)

ระบบบริหารประสิทธิภาพการดำเนินการ (Performance Planning) ใช้รูปแบบผสมผสาน (Mixed model) ได้แก่

- KPIs เน้นผลลัพธ์ที่เกิดจากการทำงาน วัดเป็นตัวเลขได้
- Competency Model เน้นผลลัพธ์จากพฤติกรรมหรือความสามารถในการทำงานของคน

สัดส่วนน้ำหนักการประเมินผล

พนักงานมหาวิทยาลัย	ผลสัมฤทธิ์ของงาน (KPIs)	สมรรถนะ (Competency)	
		หลัก	ทางการบริหาร
1.พนักงานมหาวิทยาลัยกลุ่มบริหารหรือหัวหน้าฝ่ายหรือเทียบเท่า	70	10	20
2.ผู้ปฏิบัติภารกิจหัวหน้างานหรือเทียบเท่า	70	20	10
3.พนักงานมหาวิทยาลัยกลุ่มวิชาการ กลุ่มวิชาชีพ กลุ่มอำนวยการ และกลุ่มบริการ	80	20	-

ขั้นตอนการทำ KPIs รายบุคคล มี 7 ขั้นตอน ดังนี้

1. วิเคราะห์ภาระงานหลัก
2. กำหนดความสำเร็จที่คาดหวังจากงานหลัก
3. กำหนดตัวชี้วัดผลงาน (PIs)
4. คัดเลือกตัวชี้วัดผลงานหลัก (KPIs)
5. กำหนดน้ำหนักของตัวชี้วัดผลงานหลัก (KPIs)
6. กำหนดเป้าหมายของตัวชี้วัดผลงานหลัก (KPIs)
7. กระจายค่าเป้าหมายของตัวชี้วัดผลงานหลัก (FC (Functional Competency))

องค์ประกอบของ Competency ได้แก่

1. K (Knowledge)
2. S (Skills)
3. A (Attributes)

ประเภทของ Competency ได้แก่

1. **CC (Core Competency)** ชีตความสามารถหลัก I-AM-Ka-S-E-T (วัดทุกคนทุกระดับ)
 - 1.1 I – Innovation : มีความคิดริเริ่ม
 - 1.2 AM – Achievement Motivation : มุ่งผลสัมฤทธิ์ของงาน
 - 1.3 Ka – Kasetsart Engagement : มีความผูกพันต่อมหาวิทยาลัยเกษตรศาสตร์
 - 1.4 S – Self Development : พัฒนาความเชี่ยวชาญในงานอาชีพ
 - 1.5 E – Ethics : มีความซื่อสัตย์ และจรรยาบรรณวิชาชีพ
 - 1.6 T – Teamwork: ทำงานเป็นทีม
2. **MC (Managerial Competency)** ชีตความสามารถด้านการบริหารจัดการ (วัดเฉพาะผู้บริหาร)
 - 2.1 L – Leadership : ภาวะผู้นำ
 - 2.2 SS – Strategic Thinking and Strategic HR Direction : การคิดเชิงกลยุทธ์และการกำหนดกลยุทธ์ด้านทรัพยากรมนุษย์
 - 2.3 EC – Empowering and Coaching : การพัฒนาทีมงาน
 - 2.4 CM – Change Management : การบริหารความพร้อมต่อการเปลี่ยนแปลง
 - 2.5 N – Networking : การสร้างเครือข่ายการปฏิบัติงาน
 - 2.6 RM – Resource Management : การบริหารทรัพยากรอย่างประหยัดและคุ้มค่า
3. **FC (Functional Competency)**

อ้างอิง : เอกสารประกอบการสัมมนาหลักสูตร “การบริหารผลการปฏิบัติงานเพื่อความสำเร็จขององค์กร” เรื่อง “ทักษะการบริหารผลการปฏิบัติงานสำหรับผู้บังคับบัญชา”

รายละเอียดเรื่อง PMS ยังมีอีกมาย หากสนใจ นัดแนะกันจัด KM กลุ่มย่อยจะเข้าใจมากขึ้น (กลุ่มเป้าหมายคือผู้บริหารที่มีลูกน้อง)



ที่มา : คุณพิชญ์ ฝ่ายระบบสารสนเทศ

ข่าวจากหนังสือพิมพ์

กรุงเทพธุรกิจ Krungthep Turakij Circulation: 200,000 Ad Rate: 1,450	Section: การเงิน-ลงทุน/Think Digi	0931	
	วันที่: พุธที่ 13 เมษายน 2560	หน้า: 24(บน), 20	ศิลปิน: ชาว-ต้า
	ปีที่: 30 ฉบับที่: 10430	PRValue (x3): 161,863.50	
	Col.Inch: 37.21 Ad Value: 53,954.50		
	หัวข้อข่าว: ดีเดย์'สแกนลายนิ้วมือ'เปิดซิมใหม่พ.ค.นี้		

ดีเดย์'สแกนลายนิ้วมือ'
เปิดซิมใหม่พ.ค.นี้
> 20

สร.ทอง
1. จก, รร. ๒๖ กคช
๒. สร. ๒๖ กคช

ดีเดย์'สแกนลายนิ้วมือ'เปิดซิมใหม่พ.ค.นี้

กสทช.เผยความคืบหน้าสร้างระบบยืนยันลายนิ้วมือ 'ฟิงเกอร์ พรินท์' ยืนยันลูกค้ามาซื้อซิมใหม่ต้องลงทะเบียน ประกาศใช้จริงเดือน พ.ค.นี้ สกัดปัญหาโดนโกงจากนโยบายเพย์เม้นท์เพิ่มความมั่นใจข้อมูลของประชาชน

นายฐากร ดันธาสิทธิ์ เลขาธิการคณะกรรมการกิจการกระจายเสียง กิจการโทรทัศน์ และกิจการโทรคมนาคมแห่งชาติ (กสทช.) กล่าวถึงความคืบหน้ายกระดับมาตรการยืนยันตัวบุคคลผู้ใช้งานโทรศัพท์เคลื่อนที่ด้วยการสแกนลายนิ้วมือ (ฟิงเกอร์ พรินท์) ว่า ล่าสุด กสทช. อยู่ในขั้นตอนการเตรียมเริ่มประกาศให้ประชาชนที่ต้องการเปิดใช้งานซิมการ์ดใหม่ โดยตั้งแต่พ.ค. 2560 เป็นต้นไปต้องใช้ระบบดังกล่าว

ขั้นตอนการลงทะเบียนลายนิ้วมือเบื้องต้นจะเปิดให้ดำเนินการผ่านศูนย์บริการโทรศัพท์เคลื่อนที่ และร้านค้าต่างๆ ที่จำหน่ายซิมการ์ดทุกแห่ง ซึ่งก่อนหน้านี้ กสทช. ได้หารือกับผู้ประกอบการโทรศัพท์เคลื่อนที่ทุกรายเป็นที่เรียบร้อยแล้ว โดยผู้ประกอบการทุกรายต่างเห็นพ้องปฏิบัติตามทั้งหมด โดยกระบวนการจัดซื้อจัดจ้างเสร็จเรียบร้อยแล้วตั้งแต่เดือน ม.ค.ที่ผ่านมา หลังจากทีมมหาวิทยาลัยเกษตรศาสตร์ในฐานะผู้ชนะการจัดซื้อจัดจ้างจัดทำระบบซอฟต์แวร์ต่างๆ

ทั้งนี้ เครื่องสแกนลายนิ้วมือ ในส่วนของผู้ประกอบการรายย่อย หรือ ลูกตู้ ทางผู้ให้บริการโทรศัพท์เคลื่อนที่ที่รับผิดชอบเองเบื้องต้นเชื่อว่า ราคาเครื่องสแกนลายนิ้วมือจะไม่สูงมากนัก ขณะนี้ผู้ประกอบการโทรศัพท์เคลื่อนที่ 3 ราย ได้แก่ บมจ. แอดวานซ์ อินโฟร์ เซอร์วิส (เอไอเอส) บมจ.

โทเทิล แอ็คเซ็ส คอมมูนิเคชั่น (ดีแทค) และ บมจ.ทรู คอร์ปอเรชั่น แจ้งว่าได้ทยอยนำเครื่องมอดิตตั้งตามศูนย์บริการแล้วนำร่องก่อนเดือน พ.ค. 600 แห่งรายละ 200 แห่ง โดยสิ้นปี 2560 ต้องติดตั้งให้ได้รวมกัน 8,000 แห่ง

นายฐากร กล่าวว่า การลงทะเบียนด้วยการสแกนลายนิ้วมือ ทางกสทช.จะบังคับให้ดำเนินการเฉพาะการเปิดซิมการ์ดใหม่เท่านั้น ซึ่งกลุ่มผู้ใช้งานนโยบาย เพย์เม้นท์ที่ปัจจุบันมีอยู่ราว 14 ล้านเลขหมาย จาก 120 ล้านเลขหมาย อย่างไรก็ตาม กสทช.จะไม่บังคับประชาชน แต่กลุ่มผู้ใช้งานดังกล่าว คือ กลุ่มเป้าหมายที่กสทช.ต้องการโน้มน้าวให้ลงทะเบียนเพิ่มเติมด้วยการสแกนลายนิ้วมือมากที่สุด

เนื่องจาก กสทช. เห็นว่าการลงทะเบียนด้วยระบบลายนิ้วมือ เป็นการยืนยันตัวตนบุคคลได้อย่างชัดเจนมากกว่าการถ่ายสำเนาหรือ

รูปบัตรประชาชน รวมถึงเพื่อรองรับการใช้งานด้านการทำธุรกรรมทางการเงินผ่านโทรศัพท์มือถือที่ต้องการความมั่นคงปลอดภัยการใช้งานมากขึ้น และเพื่อเป็นการเพิ่มความมั่นใจในข้อมูลของประชาชน สำนักงาน กสทช. มีแผนเข้าตาต้า เซ็นเตอร์ เพื่อใช้เป็นเซิร์ฟเวอร์กลางในการเก็บข้อมูล

ทั้งนี้ การที่ กสทช. เพิ่มระบบสแกนลายนิ้วมือ ส่งผลให้ผู้ประกอบการจะมีรายจ่ายมากขึ้นทางสำนักงาน กสทช. จะเสนอเรื่องให้คณะกรรมการกิจการโทรคมนาคม (กทค.) พิจารณาผลการจัดเก็บเงินค่าธรรมเนียมใบอนุญาตรายปี ในส่วนที่มีการจัดเก็บเข้ากองทุนวิจัยและพัฒนากิจการกระจายเสียง กิจการโทรทัศน์ และกิจการโทรคมนาคม เพื่อประโยชน์สาธารณะ (กองทุนฟูไซ) จากปัจจุบันที่จัดเก็บอยู่ในอัตรา 3.75%