

# ข่าวแจ้งเวียน

ฉบับที่ 22/2554

## บุคลากรดีเด่นสำนักบริการคอมพิวเตอร์ประจำเดือนกันยายน พ.ศ. ๒๕๕๔



ชื่อ นางมลฤดี ตระกูลมุดม่อง  
ตำแหน่ง เจ้าหน้าที่บริหารงานทั่วไปชำนาญการพิเศษ  
สถานภาพ ข้าราชการพลเรือนในสถาบันอุดมศึกษา  
สังกัด ฝ่ายบริหารและธุรการ



ชื่อ นายเกษม วงศ์แสน  
ตำแหน่ง นักวิชาการโสตทัศนศึกษาชำนาญการพิเศษ  
สถานภาพ ข้าราชการพลเรือนในสถาบันอุดมศึกษา  
สังกัด ฝ่ายระบบคอมพิวเตอร์และเครือข่าย



ชื่อ นายพรชัยศ ชำนาญศิลป์  
ตำแหน่ง นักวิชาการคอมพิวเตอร์  
สถานภาพ พนักงานมหาวิทยาลัย  
สังกัด ฝ่ายสารสนเทศ



ชื่อ นายอติรัตน์ วิชิตสงคราม  
ตำแหน่ง นักวิชาการโสตทัศนศึกษา  
สถานภาพ พนักงานมหาวิทยาลัยเงินรายได้  
สังกัด ฝ่ายบริการและฝึกอบรม

ที่มา : งานบุคคล



## Help desk เปิดให้บริการช่วงพักเที่ยง



ฝ่ายระบบคอมพิวเตอร์และเครือข่ายเปิดให้บริการงาน  
Helpdesk และ PC Clinic ในช่วงพักกลางวัน เวลา 12.00 – 13.00  
น. โดยเริ่มตั้งแต่วันที่ 3 ตุลาคม 2554 เป็นต้นไป

ที่มา: ทีม Helpdesk

## กำหนดการลงทะเบียนนิสิตโครงการพิเศษ

ฝ่ายสารสนเทศ แจ้งกำหนดการลงทะเบียนนิสิต  
โครงการภาคพิเศษ ดังนี้

1 - 30 ต.ค. 54 - โครงการฯ ขอเปิดรายวิชาผ่าน Web

15 -30 ต.ค..54 - วันลงทะเบียนเรียนผ่าน Web (นิสิต

ต้องชำระเงินผ่านโครงการฯ ก่อน)

1 - 15 พ.ย. 54 - ลงทะเบียนเรียนล่าช้า การขอ

เปลี่ยนแปลง การขอเพิ่มและการขอถอนเรียนรายวิชาที่ลงทะเบียน

มีปัญหาเขียนผ่านที่เว็บบอร์ด <https://sp.regis.ku.ac.th:8443/>

หรือส่งเมลล์มาได้ที่ [pichaya@ku.ac.th](mailto:pichaya@ku.ac.th)



ที่มา : คุณพิชญ์



## แนะนำผู้ร่วมงานใหม่

ชื่อ-นามสกุล : นายณัฐนันท์ กรรณรัมย์

ชื่อเล่น : พู

วุฒิการศึกษา : วิทยาศาสตรบัณฑิต ออกแบบผลิตภัณฑ์  
อุตสาหกรรม มหาวิทยาลัยราชภัฏบุรีรัมย์

ตำแหน่ง : ลูกจ้างโครงการพัฒนาวิชาการ  
ฝ่ายระบบคอมพิวเตอร์และเครือข่าย



ที่มา : คณจรรยา งานบุคคล

## กิจกรรมสำนักฯ

ด้วยสำนักฯ ได้รับมอบหมายจากมหาวิทยาลัยเป็นฝ่ายสารสนเทศ งานประชุมวิชาการ มก. ครั้งที่ 50 ซึ่งต้องรับผิดชอบการจัดทำโปรแกรมเพื่อรับสมัครและรวบรวมผลงานวิจัย ทำแผ่นซีดีบันทึกข้อมูลผลงานวิจัย ถ่ายทอดพิธีเปิดและถ่ายทอดงานประชุม โดยในวันที่ 13 - 14 ต.ค. 54 สำนักฯ มีกำหนดจัดอบรมการใช้โปรแกรมให้กับเจ้าหน้าที่กองบริการการศึกษา ประธานสาขาผู้พิจารณาผลงานวิจัยหรือผู้แทน เวลา 13.30 น. ณ ห้อง 308 ชั้น 3



กิจกรรม

**ปิดแอร์ 1 ชั่วโมง  
เวลา 12.00-13.00 น.**

ผลดำเนินงาน

1 ช.ม. ความต้องการใช้ไฟฟ้าลดลง 822 เมกะวัตต์  
หรือมีปริมาณการใช้ลดลง 580,000 หน่วย  
คิดเป็นเงินที่ประหยัดได้ 1,6 ล้านบาท  
หากทำต่อเนื่อง วันละ 1 ช.ม. เป็นเวลา 1 ปี (365 วัน)  
จะประหยัดได้ 215 ล้านบาท  
คิดเป็นเงินที่ประหยัดได้ 578 ล้านบาท



## ข่าวประชาสัมพันธ์ภายนอก



ขอเชิญชวนท่านร่วมงานเขตน์มขำขำตีมขำกุศลเฉลิมพระเกียรติ ๑๓ กัณท์ และคณาพัฒ  
และชมการบรรลลงคณคร์ไทยท่ายกัณท์ จากสถำบ์นอุดมศีกข ๘๑ แห่งท้อประเทศ  
วันพฤทส์บศดท์ที่ ๒๐-วันศุภครที่ ๒๑-วันเสำรท์ที่ ๒๒ ตุลาคม ๒๕๕๔ เวลข ๗.๐๐-๑๘.๓๐ น.

ณ หอประชุมใหญ่ มหาวิทยาลัยเกษตรศำสตร์ ดำนพหลโยธิน  
จัดโดยสำนักงำนคณะกรรมการการอุดมศีกข  
คณะกรรมการส่งเสริมและประขำงำนการจ้กงำนคณคร์ไทยอุดมศีกข  
และคณะกรรมการโครงการคณคร์ไทยอุดมศีกขเฉลิมพระเกียรติ

สนใจสอบงำนรายละเอียดเพิ่มเติ่ม โทร. ๐-๒๖๑๐-๕๔๑๖-๗



## ข่าวจาก สหกรณ์ออมทรัพย์ มก.

👍 เงินฝากประจำ 5 เดือนรับดอกเบี้ย 3.90% ตั้งแต่วันนี้ถึง 31

ตุลาคม 2554

👍 เปิดบัญชีวันนี้รับทันที!! กระปุกออมสินกระต่ายน้อยแสน

น่ารัก เพียง 250 ท่านแรกเท่านั้นนะคะ\*\*

### ประกาศปรับอัตราดอกเบี้ยเงินกู้

จากเดิมร้อยละ 5.55 ต่อปี เป็นร้อยละ 6.00 ต่อปี

มีผลตั้งแต่วันที่ 1 สิงหาคม 2554 เป็นต้นไป



**ด่วน !! รับอาสาสมัคร จัดอาสา ช่วยบรรจุก้นท์ สิ่งของช่วยเหลือผู้ประสบภัยน้ำท่วม**



  
**สภากาชาดไทย**  
 The Thai Red Cross Society

**สนง.บรรเทาทุกข์ สภากาชาดไทย**

ต้องการอาสาสมัคร จัดอาสา ช่วยบรรจุก้นท์ สิ่งของช่วยเหลือผู้ประสบภัย  
 ณ สนง.บรรเทาทุกข์ สภากาชาดไทย อ.อรัญนังค์ ปทุมวัน  
 จันทร์ – ศุกร์ 8.30 – 16.30 น. บรรจุก้นท์ที่ ส.-อ. คัดแยกของบริจาค  
 สอบถามได้ที่ ณ. ชมรมจิตอาสาสนง.บรรเทาทุกข์ฯ(สภากาชาดไทย)  
 หรือ 0868074224, 0865695238 นิสิต น.มกนครฯ ได้รับชม.กิจกรรม  
 ผู้ประสบภัย ยักรอการช่วยเหลือ มาร่วมกันบรรเทาความเดือดร้อนที่น้องชาวไทย  
 สภากาชาดอยู่ติดกับงานจุฬารัตน์ อยู่ตรงข้าม รท.จุฬาฯ ตรงอโศกไปใต้ดิน สามย่าน

**สำนักหอสมุด ของดให้บริการ หนังสือไม่วิชาการ ชั่วคราว**

สำนักหอสมุด ของดให้บริการ หนังสือไม่วิชาการ (สันเขี้ยว) เป็นการชั่วคราว ตั้งแต่วันที่ 10 - 30 ตุลาคม 2554 และจะเปิดให้บริการอีกครั้งในวันที่ 31 ตุลาคม 2554 ในรูปแบบโฉมใหม่ ณ ห้องสมุด Eco-Library ชั้น 1 อาคารช่างเกษตรศิลปการ

จึงขอเรียนแจ้งให้ผู้ใช้บริการทราบและขออภัยในความไม่สะดวก มา ณ ที่นี้



# กองกิจการนิสิตสำรวจผู้เดือดร้อนจากน้ำท่วม

ตามที่เกิดเหตุน้ำท่วมในหลายจังหวัดของประเทศ และส่งผลเสียหายต่อชีวิตและทรัพย์สินของประชาชนจำนวนมาก และคาดว่าจะมีบุคลากรและครอบครัวของมหาวิทยาลัยเกษตรศาสตร์ด้วย มก. จึงขอสำรวจบุคลากรในหน่วยงานที่ประสบภัยน้ำท่วม แจ้งกลับกองกิจการนิสิตโดยด่วน ทั้งนี้หากประสบความเดือดร้อนด้านที่พักอาศัยสามารถติดต่อขอเข้าพักในหอพักนิสิตที่กองกิจการนิสิตดูแลได้ โดยติดต่อที่ คุณอรุณสิทธิ์ โทร. 089-801-0326

สำหรับบุคลากรสำนักฯ ที่ประสบภัยน้ำท่วมแจ้งข้อมูลตามแบบฟอร์มที่กำหนดได้ที่เลขานุการฝ่ายทุกฝ่าย ภายในวันที่ 18 ตุลาคม 2554

ที่มา : ศธ0513.10104/ว 3766 (3747)



## สำนักหอสมุดเปิดอบรม “นักสืบค้นสารสนเทศมืออาชีพ”

นักสืบค้นสารสนเทศมืออาชีพ รุ่นที่ 14 (เฉพาะสาขาวิชา)



ขอเชิญนิสิตและบุคลากรมหาวิทยาลัยเกษตรศาสตร์ เข้าร่วมฝึกอบรมหลักสูตร “นักสืบค้นสารสนเทศมืออาชีพ รุ่นที่ 14 (เฉพาะสาขาวิชา)” โดยไม่เสียค่าใช้จ่าย ระหว่างวันที่ 25 - 28 ตุลาคม 2554 เวลา 08.30 - 16.30 น. ณ ห้องฝึกอบรม ชั้น 2 อาคารเทพรัตนวิทยาเขต สำนักหอสมุด

กำหนดการ | แบบตอบรับ

เวลาทำการช่วงปิดภาคการศึกษา

สำนักหอสมุด เปิดให้บริการในช่วงปิดภาคการศึกษาภาคต้น / ปีการศึกษา 2554 ดังนี้

วันที่ 9 - 30 ตุลาคม 2554

จันทร์ - ศุกร์

เปิดให้บริการ 8.30 - 16.30 น.

เสาร์ - อาทิตย์ และ วันหยุดนักขัตฤกษ์

ปิดบริการ



ปิดแอร์ช่วงเวลา  
12.00 - 13.00 น.

## การเบิกค่ารักษาพยาบาล

กองคลังแจ้งการจ่ายเงินสวัสดิการค่ารักษาพยาบาล ดังนี้

กลุ่มยาบรรเทาอาการข้อเสื่อมที่ออกฤทธิ์ช้า (กลูโคซามีน คอนดรอยตินซัลเฟต และ ไโดอะเซอเรน) ทุกรูปแบบ และกลุ่มยาฉีดเข้าข้อบรรเทาอาการข้อเสื่อม (ไฮยาลูโรแนนและอนุพันธ์) เป็นรายการที่สามารถเบิกจ่ายจากระบบสวัสดิการการรักษาพยาบาลข้าราชการได้แล้ว แนวทางการใช้ยากลูโคซามีนซัลเฟตมีใช้ยาที่ใช้ป้องกันโรคข้อเข่าเสื่อม แต่เป็นยาที่ใช้เพื่อบรรเทาอาการปวด สำหรับผู้ป่วยที่มีอายุตั้งแต่ 56 ปีขึ้นไป โดยกลุ่มนี้เฉพาะผู้ป่วยที่เป็นโรคข้อเข่าเสื่อมจากความชราเท่านั้น ไม่รวมภาวะหรือโรคข้อเข่าเสื่อมจากการบาดเจ็บ การใช้ยากลุ่มนี้ต้องไม่ใช้ร่วมกับยาในกลุ่มบรรเทาอาการข้อเสื่อมที่ออกฤทธิ์ช้า SYSADOA

ดูรายละเอียดเพิ่มเติมได้ที่เว็บไซต์กองคลัง หนังสือ กท.การคลังที่ กค.0422.2/ว.62 ลงวันที่ 28 มิ.ย. 54

ที่มา : กองคลังสัมพันธ์ 29 สิงหาคม 2554



## มก. รับบริจาคเครื่องอุปโภค-บริโภค-ทุนทรัพย์ฯ

มหาวิทยาลัยมีนโยบายช่วยบรรเทาความเดือนร้อนผู้ประสบอุทกภัย โดยมอบหมายให้กองกิจการนิสิต เป็นศูนย์กลางการรับบริจาคและให้ความช่วยเหลือ (ระยะเร่งด่วน)

กองกิจการนิสิตได้เปิดศูนย์รับบริจาคเครื่องอุปโภคบริโภคและทุนทรัพย์ในการจัดซื้อเครื่องอุปโภคบริโภค ในชื่อโครงการ

“มหาวิทยาลัยเกษตรศาสตร์ ช่วยเหลือผู้ประสบอุทกภัย” บริจาคได้ที่ ฝ่ายพัฒนานิสิต ชั้น 1 กองกิจการนิสิต และสำนักงานองค์การบริหาร องค์การนิสิต ชั้น 1 อาคารเทพศาสตร์สถิต ระหว่างวันที่ 12 ตุลาคม- 31 ธ.ค. 54

ที่มา : ศธ0513.10104/ว3774 (11 ต.ค. 54)



ปิดแอร์ช่วงเวลา  
12.00 - 13.00 น



# กองแผนงานเปิดทำการวันศุกร์ที่ 14 ต.ค. 54

ตามที่กองแผนงาน ได้แจ้งให้หน่วยงานได้รับทราบ เรื่องขอปิดทำการในวันที่ 14 ตุลาคม 2554 เพื่อไปราชการโครงการสัมมาทิฐิ กองแผนงานสัญญา ณ จังหวัดกาญจนบุรี นั้น

เนื่องจากมีหลายจังหวัด กำลังประสบปัญหาอุทกภัย และสภาพพื้นที่ถูกน้ำท่วมสูง ถนนถูกตัดขาด และมีรถบรรทุกกำลังเข้ามาเป็นระยะ ๆ ดังนั้น กองแผนงานจึงเลื่อนการเดินทางไปราชการ และขอแจ้งเปิดทำการตามปกติในวันศุกร์ที่ 14 ตุลาคม 2554



ที่มา : ศร0513.10107/1138 (11 ต.ค. 54)

## รับสมัครงาน

สำนักงานบริการคอมพิวเตอร์ รับพนักงานเงินรายได้ ตำแหน่ง วิศวกร 2 ตำแหน่ง

ตำแหน่ง นักวิชาการคอมพิวเตอร์ 5 ตำแหน่ง

ตำแหน่ง ช่างเครื่องคอมพิวเตอร์ 2 ตำแหน่ง

ตำแหน่ง พนักงานสถานที่ 1 ตำแหน่ง

ตำแหน่ง ผู้ปฏิบัติงานบริหาร 2 ตำแหน่ง

สมัครตั้งแต่วันที่ – 31 ตุลาคม 2554 ที่ชั้น 3 งานบุคคล



สำนักงานกฎหมาย รับพนักงานเงินรายได้ นิติกร 4 อัตรา เจ้าหน้าที่บริหารงานทั่วไป 1 อัตรา

สอบถามรายละเอียดติดต่อคุณสิรินันท์ โทร. 0-2579-0113 ต่อ 4192

## ขอเชิญร่วมอนุโมทนาบุญ

งานสารบรรณได้เวียนบอกบุญที่ผ่านมาจากมหาวิทยาลัย จึงขอเชิญทุกท่านร่วมอนุโมทนาบุญ ดังนี้

1. สมทบทุนสร้างมหาเจดีย์ กับหลวงตามหาบัว จำนวนเงิน 2,000 บาท

2. มูลนิธิสงเคราะห์เด็กยากจน ซี.ซี.เอฟ.ฯ จำนวน 1,000 บาท

ทั้ง 2 รายการ งานสารบรรณได้นำส่งเรียบร้อยแล้ว

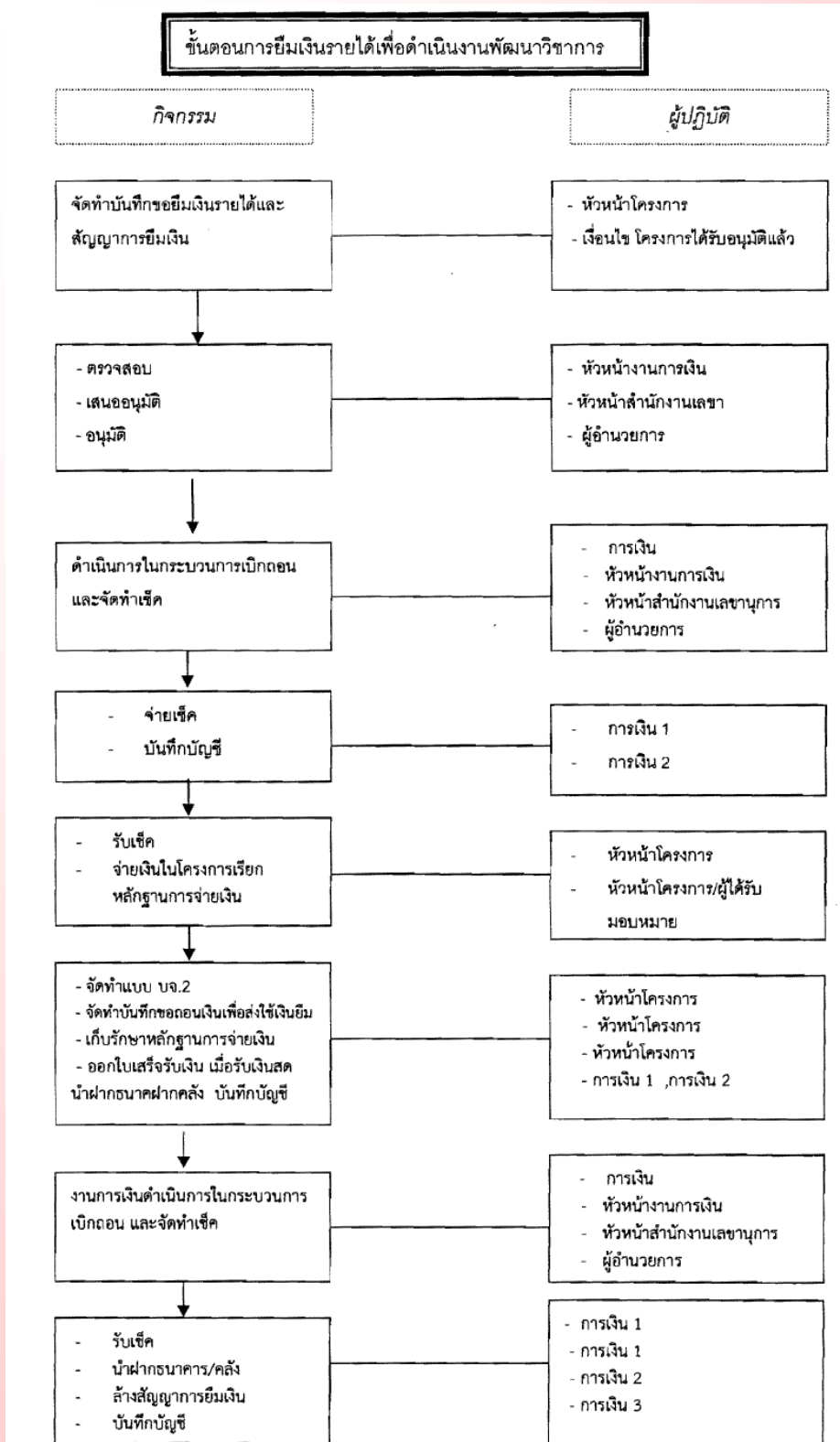
สำหรับงานกุศลของมหาวิทยาลัย ท่านที่ประสงค์จะบริจาคเงิน ส่งที่พี่น้อง ภายในวันศุกร์นี้ (14 ต.ค. 54) เพื่องานสารบรรณจักได้รวบรวมทำรายการส่งเงินกับมหาวิทยาลัยต่อไป





# การยืมเงินรายได้สำนักฯ เพื่อดำเนินงานโครงการพัฒนาวิชาการ

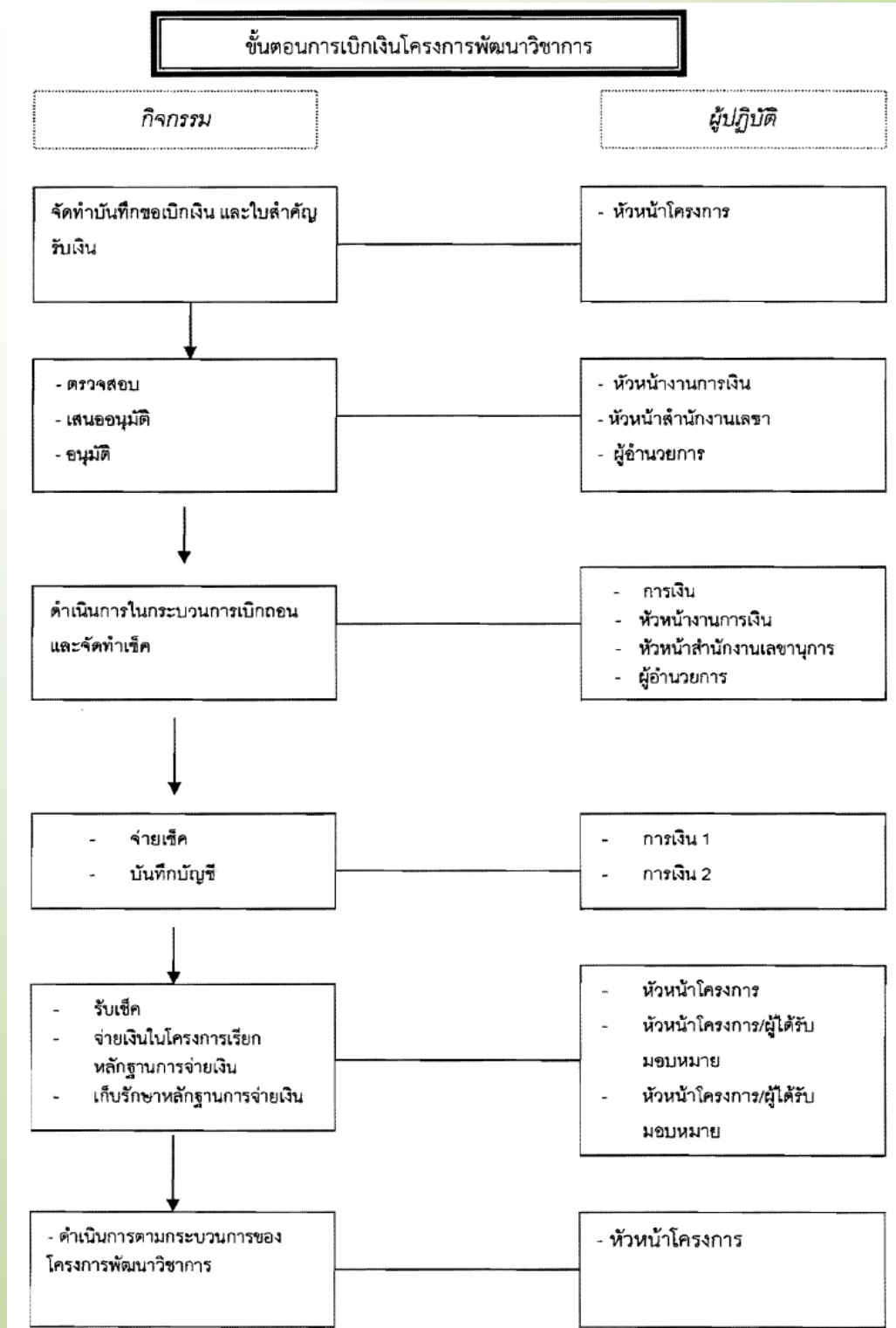
ด้วยปัจจุบันการยืมเงินรายได้เพื่อดำเนินงานโครงการพัฒนาวิชาการ มีระเบียบและข้อปฏิบัติที่เกี่ยวข้องหลายระเบียบ งานการเงินและบัญชี สำนักบริการคอมพิวเตอร์ ขอกำหนดแนวทางการยืมเงินรายได้เพื่อดำเนินงานโครงการพัฒนาวิชาการ เพื่อแจ้งเวียนหัวหน้าโครงการพัฒนาวิชาการรับทราบและถือปฏิบัติดังนี้



ดูรายละเอียดเพิ่มเติม และแบบฟอร์มที่เกี่ยวข้อง ได้ที่ [http://e-working.ocs.ku.ac.th/upload/414\\_2.pdf](http://e-working.ocs.ku.ac.th/upload/414_2.pdf)

# การเบิกเงินโครงการพัฒนาวิชาการที่ไม่ได้ยืมเงินรายได้

งานการเงินและบัญชี สำนักบริการคอมพิวเตอร์ ขอกำหนดวิธีปฏิบัติการเบิกเงินโครงการพัฒนาวิชาการ ในกรณีที่ไม่ได้ยืมเงินรายได้เพื่อดำเนินการ หรือยืมเงินรายได้แต่มีรายรับมากกว่าจำนวนเงินที่ยืม ให้เป็นไปตามระเบียบราชการกำหนด ดังนี้



ดูรายละเอียดเพิ่มเติม และแบบฟอร์มที่เกี่ยวข้องได้ที่ [http://e-working.ocs.ku.ac.th/upload/414\\_3.pdf](http://e-working.ocs.ku.ac.th/upload/414_3.pdf)



- เมื่อวันที่ 3 ตุลาคม พวกเราไปเยี่ยมคุณชายชัยที่โรงพยาบาลเกษมราษฎร์ คุณชายชัยอาการดีขึ้นแล้ว จะกลับบ้านตอนบ่ายวันเดียวกัน ส่งรูปมาแจ้งข่าว .....
- จากคุณนฤมล
- ร่วมส่งกำลังใจให้พี่ตี๋ (ชายชัย) เข้าผ่าตัดหัวใจ (เปิดรูรั่วหัวใจ 2 รู) เมื่อวันที่ 10 ตุลาคม 2554 ณ โรงพยาบาลเกษมราษฎร์ อาการดีขึ้น แต่ยังคงเยี่ยม อยู่ ห้องพักฟื้น. มีข่าวคืนหน้าจะแจ้งให้ทราบต่อไป.... พี่ตี๋ สู้สู้ หายเร็ว ๆ นะคะ



- ➔ คุณพ่อพี่นุ้ย (นางพัทธรณ จันทนมัฏฐะ) เสียแล้ว ตั้งศพที่วัดดอนเมือง กทม. รดน้ำศพวันที่ 12 ต.ค. 54 เวลา 16.00 น. สวนพระอภิธรรม วันที่ 12 - 14 ต.ค. 54 รายละเอียดจะแจ้งให้ทราบต่อไป
- ➔ คู่มือภัยพิบัติ ดูรายละเอียดได้ที่ [http://e-working.ocs.ku.ac.th/upload/414\\_1.pdf](http://e-working.ocs.ku.ac.th/upload/414_1.pdf)





# สารความรู้

- การขับรถยนต์-หลังน้ำท่วม
- การป้องกันน้ำเข้าบ้าน (ไม่ใช่ทราย-อิฐบล็อก)
- ส้วมเฉพาะกิจ ปลดทุกข์ผู้ประสบภัยน้ำท่วม
- การอุดน้ำล้นจากส้วม
- แหล่งข้อมูลสถานการณ์น้ำท่วม



## การขับรถยนต์น้ำท่วม

▶▶ **ปิดแอร์รถยนต์** เมื่อต้องเผชิญกับถนนที่มีน้ำท่วมขัง ฟังระลึกรั้วเสมอว่าห้ามเปิดแอร์เด็ดขาด เพราะถ้าพัดลมแอร์ทำงานอยู่ มันจะพัดน้ำที่อยู่บนถนนกระจายไปทั่วห้องเครื่องทำให้เครื่องยนต์ดับได้ นอกจากนี้ควรระวังพวงพวงขยะที่ลอยมากับน้ำจะเข้าไม่ติดมอเตอร์พัดลมหรือเกี่ยวใบพัดเสียหาย ทำให้ระบบระบายความร้อนในเครื่องยนต์พังได้เช่นกัน



▶▶ **กระดบน้ำคร่าว ๆ** กับความสูงของช่วงล่างว่าสามารถขับลุยได้หรือไม่ ถ้าเป็นรถเก๋งทั่วไปสามารถลุยน้ำได้สูงประมาณ 5-10 เซนติเมตร แต่ถ้าน้ำสูงกว่านั้นควรหลบไปใช้เส้นทางอื่นดีกว่าเสี่ยงให้น้ำเข้าท่อไอเสีย และรถดับกลางทาง

▶▶ **ใช้เกียร์ต่ำ** สำหรับเกียร์ธรรมดา ควรใช้ประมาณเกียร์ 2 ส่วนเกียร์ออโต้ก็ใช้เกียร์ L และขับด้วยความเร็วต่ำที่สุดเท่าที่จะเป็นไปได้ โดยใช้ความเร็วสม่ำเสมอ เลี้ยวรอบให้หนึ่งที่สูงสุดประมาณ 1,500 รอบต่อนาที

▶▶ **อย่าเร่งเครื่อง** เพราะกลัวน้ำเข้าเครื่องแล้วเครื่องจะดับ เนื่องจากเป็นความเชื่อที่ผิด จริง ๆ แล้วการเร่งเครื่อง ยิ่งทำให้รถมีความร้อนสูงขึ้น เมื่อเครื่องมีความร้อนสูงขึ้น ใบพัดระบายความร้อนก็จะทำงาน คลื่นน้ำที่ถูกดันไปข้างหน้าก็อาจทะลักกลับมายังห้องเครื่องได้

▶▶ **ลดความเร็วลง** เมื่อกำลังจะสวนกับรถอีกคัน เพราะไม่เช่นนั้นจะกลายเป็นคลื่นชนคลื่น ซึ่งน้ำที่ปะทะระหว่างรถของเราและรถที่วิ่งสวนมา อาจทำให้น้ำกระเด็นไปทำอันตรายต่ออุปกรณ์ภายในได้

▶▶ **ไม่ควรดับเครื่องยนต์ทันทีเมื่อถึงที่หมาย** ให้จอดทิ้งไว้สักครูเพื่อให้น้ำที่อาจค้างอยู่ในหม้อพักไอเสียระเหยออกให้หมด

▶▶ **อย่าเบรกไล่น้ำ** สำหรับรถเกียร์ออโต้ ให้อัตโนมัติเพื่อไล่น้ำออกจากระบบเบรก ส่วนรถเกียร์ธรรมดา ให้อัตโนมัติ เพื่อ

## ป้องกันคลัตช์ลื่น

ทั้งนี้ หากข้ามวันแล้วยังพบอาการเบรกติด ให้ลองสตาร์ทเครื่อง แล้วเข้าเกียร์หนึ่งเดินหน้าไปเล็กน้อย จากนั้นเหยียบเบรกให้แรงที่สุด แล้วทำซ้ำอีกครั้ง แต่เปลี่ยนเป็นเข้าเกียร์ถอยหลัง ทำสลับกันไปเรื่อย ๆ จนกว่าอาการดังกล่าวจะหายไป แต่ถ้าไม่หายหรือมีอาการผิดปกติก็รีบนำเข้าสู่ศูนย์บริการจะดีกว่าจ้า

## การดูแลรถหลังน้ำท่วม

- ให้อ่างรถให้สะอาด ฉีดน้ำเข้าห้องรถ ล้อรถ กำจัดเศษหินดินทราย เศษหญ้า ใบไม้ อาจทำให้เกิดไฟไหม้ได้
- เปลี่ยนน้ำมันเกียร์ เพราะจะมีน้ำซึมเข้าไปในระบบเกียร์ ทำให้พังได้
- เช็คลูกปืนล้อ เมื่อแช่น้ำนานอาจทำให้เกิดเสียงดัง
- ตรวจสอบพื้นพรมในรถ เปิดฝ้ายาง รื้อพรม ป้องกันการติดเชื้อราในพรม และการเจริญเติบโตของเชื้อโรคต่างๆ
- ตรวจสอบระบบต่างๆ ให้อยู่ในความเรียบร้อย หรือเข้าสู่ศูนย์เช็คสภาพรถ



ที่มา : <http://www.siamdara.com/ColumnGirl.asp?cid=4588>

## การป้องกันน้ำเข้าบ้านสำหรับคน กทม.

เนื่องจากตอนนี้กระสอบทรายและอิฐบล็อกขาดตลาดจึงหาทางเลือกอื่น มีตัวอย่างมาฝากจากการใช้วัสดุอื่นในการกันน้ำ ดังนี้

### ตัวอย่าง การกัน น้ำเข้าบ้าน สำหรับกำแพงโปร่ง บางส่วน



1. ต้องปิดจาก ด้านนอกบ้าน
2. ใช้ฟิวเจอร์บอร์ด ตอกด้วยตะปู หรือ ปิดด้วย เทปกาวหนั ง หรือ ซิลิโคน
3. ใช้ ถุงดำ ปิดทับ แต่ต้อง ปิดเหลื่อมกันประมาณ 20 ซม ปิดด้วยเทปกาวหนั ง
4. ด้านล่างต้องปล่อยให้ชายถุงดำ ลาดกองกับพื้นดิน แล้ว หาของหนักกดทับ
5. เมื่อน้ำมา จะเกิดแรงกด ใ้ถุงดำแนบ กับพื้นและผนัง
6. น้ำมีโอกาสเข้าจากข้างล่างมากกว่า ควรสังเกตุ และพลิกแพลงเอาเองนะครั บ



## ตัวอย่าง การกัน น้ำเข้าบ้าน สำหรับ ประตู ใช้ออก



1. ใช้ฟิวเจอร์บอร์ด ปิดจากด้านนอกบ้าน ทับหน้าเส้า
2. ด้านหลังถ้ามีช่องว่าง ต้องหาแผ่นหรือ เช่นกล่อง กระดาษห่อด้วยถุงดำ มาเสริมไม่ให้ฟิวเจอร์บอร์ดแอ่น
3. ใช้ถุงดำ ปิดทับฟิวเจอร์บอร์ด
4. ปูชาย ถุงดำ ลาดบนพื้นประมาณ 20 ซม
5. ปิดด้วยเทป กาวหนังโดยรอบแล้วหาของหนักกดทับ
6. เมื่อน้ำมา จะเกิดแรงกด ทำให้ถุงดำรีดติดพื้นและเส้า
7. ถ้าทำสูง ก็หาบันได พับ มาคร่อมสำหรับเข้าออก

## ตัวอย่าง การกัน น้ำเข้าบ้าน สำหรับ ประตู ใหญ่



1. ต้อง กันปิดจากด้านนอกบ้าน
2. ใช้ แผ่นเรียบ หนา 6 มม กว้าง 2.4 ม ยาว 1.2 เมตร ราคาประมาณ 260 บาท สองถึงสามแผ่น ขึ้นกับความกว้างประตู
3. วางตั้งฟิงประตู หรือ หน้าเส้า แล้วแต่กรณี หาของหนักมาฟิงทับไม่ให้ล้ม หรือ หาทางมัดติดกับประตู
4. ถ้าไม่มีแผ่นเรียบ ก็ใช้ฟิวเจอร์บอร์ดแทน แต่เกรงว่าจะไม่แข็งแรง
5. ใช้ถุงดำ ปิดด้านหน้าแผ่นเรียบแล้วให้ชายลาดกองบนพื้น ประมาณ 30 ซม หาวัสดุหนัก กดทับเอาไว้
6. ด้านข้างประตู อาจจะมีช่อง ก็พลิกแพลง โดยใช้ ถุงดำ ร่วมกับ ฟิวเจอร์บอร์ดปิด
7. ถ้าถุงดำขาดแคลน ก็ใช้ ผ้าใบก่อสร้างแทน แต่ควรรอง สองชั้น
8. ต้นทุนโดยรวม จะถูกกว่าถุงทราย ซึ่งตอนนี้ ราคาขึ้นเป็น 50-60 บาทต่อ ถุงและทำงานยากกว่าด้วย



ที่มา : <http://iam.hunsa.com/nooemark/article/88530>

## ส้วมเฉพาะกิจ ปลอดภัย ผู้ประสบภัยน้ำท่วม

ชุด "ส้วมเฉพาะกิจ" ชุดนี้จะราคาประมาณ 200 บาท ซึ่งประกอบด้วย

- แก้วพลาสติกไม่มีพนักพิง 1 ตัว
- ถุงดำขนาด 30x40 นิ้ว จำนวน 1 กิโลกรัม 1 แพ็ค
- กระดาษทิชชู 4 ม้วน
- จุลินทรีย์ EM สำหรับดับกลิ่น 1 ขวด
- ตัวหนีบ 4 ตัว และ
- ยางรัด 1 ถุง



ตัวหนีบไว้สำหรับหนีบก้นฉุกละหุกจากแก้ว จุลินทรีย์เอ็มเอมาไว้เทใส่ดับกลิ่นไม่พึงประสงค์และ หนีบยางเอาไว้มัดถุงดำ เวลาเสร็จสิ้นภาระกิจ

ที่มาจาก <http://www.pantip.com/cafe/wahkor/topic/X11171533/X11171533.html>

## การอุดน้ำล้นจากส้วม

ก่อนอื่นก็ต้องเข้าใจว่า ธรรมชาติของน้ำจะไหลจากที่สูงไปที่ต่ำ  
ถ้ามีทางให้น้ำเชื่อมถึงกัน น้ำจากด้านที่สูงกว่า ก็จะไหลไปยังด้านที่ต่ำกว่า  
จนกระทั่งระดับน้ำทั้ง 2 ฝั่ง สูงเสมอกัน

เมื่อไหร่ที่น้ำในคอกห่านมันเริ่มขยับสูงขึ้นเอง ก็เป็นสัญญาณว่า ระดับน้ำใต้ดินเริ่ม  
สูงขึ้นแล้ว ถึงตอนนี้ ถ้ามีฝนตกลงมา น้ำก็จะไม่ซึมลงไปใต้มิวดินอีก



ตอนที่บ้านผมน้ำท่วม รอบที่ 2 ในเดือนเดียวกัน ก็ได้ประสบการณ์จากรอบแรก  
มาพอสมควร คือน้ำโจมตีเร็วมาก มีการแจ้งเตือนแค่ 2-3 ชม. เอง ขนของไม่  
ทัน เพื่อนบ้านก็แนะนำให้ใช้ดินน้ำมันอุดตามขอบประตู กันน้ำเข้า ก็ลองใช้ดู  
ก็ได้ผล

ตอนนั้นก็เตรียมซิลิโคนไว้อุดรอยรั่วแล้ว แต่น้ำมาเร็ว ซิลิโคนแห้งไม่ทัน ก็ได้ดินน้ำมันเหนียวแหละช่วยไว้  
ส่วนรูที่เคยเจาะทิ้งไว้ตามผนัง สำหรับพวกท่อแอร์ สายสัญญาณต่างๆ ก็เอาปูนซีเมนต์ชนิดแห้งเร็วไปอุดไว้  
ด้านหน้าบ้าน ก็สั่งทรายมาเททิ้งไว้ พออุดรอยรั่วในบ้านเสร็จ ก็ออกมาเตรียมกระสอบทราย เอาป้ายผ้าไวนิล  
โฆษณาปูรองพื้นไปก่อน จากนั้นก็วางกระสอบทราย พอวางซ้อนได้สัก 2-3 ชั้น ก็เอาพลาสติกกระสอบให้แน่น  
จากนั้นก็ตลบเอาป้ายผ้าไวนิลขึ้นทางด้านรับน้ำ วางทับบนกระสอบ แล้วก็เอากระสอบทรายทับอีกชั้น เพราะ  
คราวก่อน วางกระสอบทรายอย่างเดียว น้ำซึมเข้ามาเร็วเกิน ป้อน้ำสูบออกไม่ทัน ถ้าทำให้น้ำซึมเข้ามาได้ช้าลง  
เท่าไร เราก็มีเวลาจัดการอย่างอื่นทัน

ระหว่างที่น้ำเริ่มโจมตีเข้ามา สูงขึ้นเรื่อยๆ จนจะล้นกระสอบทราย กระสอบเปล่าก็หมดแล้ว ทำไงดี ก็งัดไม้ตาย  
ขึ้นมา คือ ถูดำใส่ชยะ เอามาใส่ทรายเลย วางทับเข้าไปอีก ปรากฏว่าได้ผล

เลยเข้าไปพักในบ้าน พอเข้าห้องน้ำ ก็เจอเลย น้ำทะเลล้นออกมาจากคอกห่าน (ตอนนั้นอุดท่อน้ำทิ้งแล้ว) กำลังจะล้น  
พื้นห้องน้ำเข้ามาในบ้าน อารามตกใจก็เลยรีบปิดประตู พอไปหาของมาอุดได้ ก็เปิดประตูห้องน้ำไม่ได้แล้ว คะเน  
ว่า น้ำในห้องน้ำคงสูงประมาณเลยหัวเข่า น้ำก็กำลังซึมออกมา ถ้าเปิดประตู บ้านคงเละแน่ ก็เลยเอาดินน้ำมัน  
อุดขอบประตู ทั้งที่เปียกๆ ปรากฏว่า ก็ได้ผล

อารมณ์ตอนนั้น มันเหมือนอยู่ในเรือที่กำลังจะจมเลย ต้องรีบผนึกประตูทุกบาน

พอทำห้องน้ำห้องเมื่อก็เสร็จ จะมาล้างมือที่ห้องน้ำอีกห้อง ที่สูงกว่าห้องเมื่อก็ ก็เจออย่างเดียวกัน น้ำกำลังเอ่อ  
เกือบล้นชักโครก แต่ห้องนี้ประตูไม่ทึบ ก็เลยเอาถุงดำที่ใส่ทรายไว้หย่อนลงไปอุดเลย ได้ผลอีก

พอมานั่งพักเหนื่อยได้แป๊บหนึ่ง สังเกตเห็นตามมุมผนังกับพื้น เริ่มมีน้ำซึมเข้ามา ก็เอาดินน้ำมันไล่อุดอีก ซึ่งก็ได้ผลตามเคย นั่งดูทีวีไป ดูหน้าต่างซึ่งตอนนี้มีน้ำท่วมมาเกือบครึ่งหน้าต่างแล้ว แต่น้ำไม่เข้าเพราะมีดินน้ำมันอุดอยู่ นึกในใจว่า ถ้าน้ำสูงกว่านี้ กระจกแตกแหงๆ โชคดีที่น้ำขึ้นสูงแค่นั้น

ที่มา : <http://www.pantip.com/cafe/wahkor/topic/X11167241/X11167241.html#16>

**จากประสบการณ์น้ำท่วมบ้านที่ได้  
ของคุณสามีเป็นประจำ  
ขอฝากว่าเวลาน้ำมาว่า  
นอกจากกันกระสอบทรายหน้าบ้านแล้ว  
น้ำมันจะผุดขึ้นมาจากข้างล่างด้วยนะคะ**

**อย่าลืม** อุดท่อน้ำทิ้งที่พื้น  
และชักโครกเอาไว้ด้วย  
**อย่าลืม** เสดตามรอยพื้นที่แตกร้าว

ไม่รู้ว่า จะเอ่อขึ้นมาจากใต้ดิน  
มาท่วมในบ้านได้

**1** วิธีการคือ  
เปิดฝาดะแกรง  
ที่ปิดท่อน้ำทิ้งออกมา

**2** แล้วเอาของแข็ง (เช่น ก้อนหิน  
สปูนแกว่งๆ) ห่อด้วยผ้า  
แล้วห่อด้วยถุงพลาสติกหลายๆชั้น

**3** อย่าลืมมัดให้เหลือจุกไว้  
เมื่อตอนตั้งขึ้น

**4** แล้วอุด!!! ให้มิด

**5** เอาก้อนอิฐทับ  
แล้วเอาปูนยัดอีกที  
ไม่ให้น้ำดันขึ้นมาได้  
(เดี๋ยวน้ำลดค่อยมาแกะกัน)

**6** ส่วนชักโครกก็อุด!!!  
เข้าไปแน่นๆ  
(แต่ไม่ต้องให้ผลคลุมไปนะคะ  
แค่อุดให้คาเอาไว้  
ไม่อันตรายน้ำแห้ง  
ลำบากมาเก็บก๊ากันอีก ==')

ป้องกันความเสียหายในบ้านนะคะ  
เมื่อน้ำผ่านไปและเราไม่เสียหายมาก  
จะได้ออกไปช่วยคนอื่นได้ละ :)

ที่มา : เฟสบุ๊ค น้ำขึ้นให้รีบออก

\*\*\*\*\*





**แหล่งข้อมูลสถานการณ์น้ำท่วม**

สำนักการระบายน้ำ

<http://dds.bangkok.go.th/indexdds.htm>

ศูนย์ควบคุมระบบป้องกันน้ำท่วม กรุงเทพมหานคร

<http://dds.bangkok.go.th/m/>

กรมอุตุนิยมวิทยา

<http://www.tmd.go.th/index.php>

สายด่วนรัฐบาล

<http://www.gcc.go.th/gcc1111/>

ศูนย์ประสานการช่วยเหลือผู้ประสบภัยพิบัติ

<http://www.thaiflood.com>

คลังข้อมูลสภาพน้ำ

<http://www.thaiwater.net/web/>

ศูนย์บริการข้อมูลผู้ใช้ไฟฟ้า  
**1129**  
สายด่วน!!! การไฟฟ้าส่วนภูมิภาค

ศูนย์ความปลอดภัย  
กรมทางหลวงชนบท  
**1146**

ตำรวจทางหลวง  
**1193**  
สอบถามเส้นทางน้ำท่วม  
ได้ตลอด 24 ชั่วโมง

สายด่วน  
**1460**  
สอบถามข้อมูล  
สถานการณ์น้ำ  
**1460**  
สายด่วน  
กรมชลประทาน

สอบถามเส้นทาง  
เดินรถต่างจังหวัด  
**1490**

สถาบันการแพทย์ฉุกเฉินแห่งชาติ ( สพจ. )  
Emergency Medical Institute Of Thailand  
**1669**  
บริการฟรี ตลอด 24 ชม.

สายด่วน ปก.  
(กรมป้องกันและบรรเทาสาธารณภัย)  
**1784**



## สายด่วน

สำนักนายกรัฐมนตรี	1111
สายด่วน ปก. (กรมป้องกันและบรรเทาสาธารณภัย)	1784
บริการแพทย์ฉุกเฉิน และนำส่งโรงพยาบาล	1669
ศูนย์ความปลอดภัย กรมทางหลวงชนบท	1146
ตำรวจทางหลวง สอบถามเส้นทางน้ำท่วม ได้ตลอด 24 ชม.	1193
สายด่วน กพท.	1129
กรมสุขภาพจิต ตลอด 24 ชั่วโมง	1323
ศูนย์ปลอดภัยคมนาคม	1356



กิจกรรม

**ปิดแอร์ 1 ชั่วโมง**  
**เวลา 12.00-13.00 น.**

ยอดเงินออม

1 ช.ม. ความต้องการใช้ไฟฟ้าลดลง 822 เมกะวัตต์  
หรือมีปริมาณการใช้ลดลง 580,000 หน่วย  
คิดเป็นเงินที่ประหยัดได้ 1.6 ล้านบาท  
หากทำต่อเนื่อง วันละ 1 ช.ม. เป็นเวลา 1 ปี (365 วัน)  
จะประหยัดได้ 215 ล้านหน่วย  
คิดเป็นเงินที่ประหยัดได้ 578 ล้านบาท